

บทที่ 2

การปฏิบัติตามมาตรการป้องกันและแก้ไขผลกระทบสิ่งแวดล้อม

2.1 การติดตามตรวจสอบผลการปฏิบัติตามมาตรการป้องกันและแก้ไขผลกระทบสิ่งแวดล้อม

จากการดำเนินการติดตามตรวจสอบการปฏิบัติตามมาตรการป้องกันและแก้ไขผลกระทบสิ่งแวดล้อม โครงการโรงงานผลิตคาร์บอนแบล็ก บริษัท ไทยโกลคาร์บอนโปรดักท์ จำกัด เมื่อวันที่ 6 ธันวาคม 2566 เป็นการรวบรวมข้อมูลรายละเอียดที่เกี่ยวข้องกับกิจกรรมต่างๆ และสำรวจสภาพพื้นที่โครงการ การตรวจสอบเอกสาร การสัมภาษณ์ผู้ปฏิบัติงานเกี่ยวกับการดำเนินงาน และการดำเนินการแก้ไขปัญหาหรืออุปสรรคที่เกิดขึ้นดังกล่าว พร้อมทั้งทำการถ่ายภาพเพื่อใช้ประกอบในการจัดทำรายงานฯ ตามที่เสนอไว้ในรายงานการประเมินผลกระทบสิ่งแวดล้อมฯ ของบริษัท ไทยโกลคาร์บอนโปรดักท์ จำกัด ที่ได้รับความเห็นชอบจากสำนักงานนโยบายและแผนทรัพยากรธรรมชาติและสิ่งแวดล้อม ตามหนังสือเลขที่ ทส 1009.8/10941 ลงวันที่ 30 มิถุนายน 2566 ทั้งนี้ทางโครงการมอบหมายให้บริษัท เทคนิคสิ่งแวดล้อมไทย จำกัด เป็นผู้ดำเนินการตรวจสอบและเก็บรวบรวมข้อมูลการปฏิบัติตามมาตรการฯ มีรายละเอียดขั้นตอนการดำเนินงานดังนี้

1. การรวบรวมและทบทวนข้อมูลโครงการ

- 1) การทบทวนข้อมูลทั่วไปเกี่ยวกับกิจกรรมการดำเนินงานของโครงการปัจจุบัน
- 2) การทบทวนรายละเอียดโครงการจากรายงานการประเมินผลกระทบสิ่งแวดล้อม (EIA)
- 3) การทบทวนรายละเอียดผลการปฏิบัติตามมาตรการด้านสิ่งแวดล้อมของโครงการ

2. บุคลากรร่วมติดตามตรวจสอบพื้นที่โครงการ (Walk Through Survey)

- 1) ผู้นำติดตามตรวจสอบของโครงการ
- 2) คณะผู้ติดตามตรวจสอบของบริษัทที่ปรึกษาเป็นผู้ดำเนินการตรวจสอบและรวบรวมข้อมูล

การปฏิบัติตามมาตรการป้องกันและแก้ไขผลกระทบสิ่งแวดล้อม โครงการโรงงานผลิตคาร์บอนแบล็ก บริษัท ไทยโกลคาร์บอนโปรดักท์ จำกัด

2.2 ผลการติดตามตรวจสอบการปฏิบัติตามมาตรการป้องกันและแก้ไขผลกระทบสิ่งแวดล้อม

ผลการติดตามตรวจสอบการปฏิบัติตามมาตรการป้องกันและแก้ไขผลกระทบสิ่งแวดล้อมตามที่เสนอในรายงานการประเมินผลกระทบสิ่งแวดล้อม โครงการโรงงานผลิตคาร์บอนแบล็ก บริษัท ไทยโตไคคาร์บอนโปรดักท์ จำกัด ที่ผ่านความเห็นชอบจากสำนักงานนโยบายและแผนทรัพยากรธรรมชาติและสิ่งแวดล้อม ตามหนังสือเลขที่ ทส 10099.8/10941 ลงวันที่ 30 มิถุนายน 2566 สามารถสรุปผลการปฏิบัติตามมาตรการป้องกันและแก้ไขผลกระทบสิ่งแวดล้อม (ระยะก่อสร้าง) ในระหว่างเดือนสิงหาคม-ธันวาคม 2566 ดังตารางที่ 2.2-1 มีรายละเอียดดังนี้

ระยะก่อสร้าง

1. มาตรการทั่วไป
2. ทรัพยากรดิน
3. คุณภาพอากาศ
4. คุณภาพน้ำ
5. ระดับเสียง
6. การคมนาคม
7. การกำจัดกากของเสีย
8. การระบายน้ำและป้องกันน้ำท่วม
9. คุณภาพน้ำใต้ดิน
10. สภาพสังคม-เศรษฐกิจ
11. อาชีวอนามัยและความปลอดภัย

ตารางที่ 2.2-1 ผลการปฏิบัติตามมาตรการป้องกันและแก้ไขผลกระทบสิ่งแวดล้อม (ระยะก่อสร้าง) โครงการโรงงานผลิตคาร์บอนแบล็ก
บริษัท ไทยโตไคคาร์บอนโปรดักท์ จำกัด ระหว่างเดือนสิงหาคม-ธันวาคม 2566

มาตรการป้องกันและแก้ไขผลกระทบสิ่งแวดล้อม	สถานที่ดำเนินการ	ผลการปฏิบัติตามมาตรการ	ปัญหา อุปสรรค ที่ไม่สามารถ ปฏิบัติตามมาตรการ และแนวทางแก้ไข	หลักฐานและ เอกสารอ้างอิง
1. มาตรการทั่วไป - ปฏิบัติตามมาตรการป้องกันและแก้ไขผลกระทบสิ่งแวดล้อม และ มาตรการติดตามตรวจสอบผลกระทบสิ่งแวดล้อม ที่เสนอมาใน รายงานการประเมินผลกระทบสิ่งแวดล้อม โครงการโรงงานผลิต คาร์บอนแบล็ก ของบริษัท ไทยโตไคคาร์บอนโปรดักท์ จำกัด ตั้งอยู่นิคมอุตสาหกรรมหลักชัยเมืองยาง ตำบลสำนักทอง อำเภอ เมืองระยอง จังหวัดระยอง ซึ่งจัดทำโดยบริษัท เทคนิคสิ่งแวดล้อม ไทย จำกัด อย่างเคร่งครัด	- พื้นที่ก่อสร้าง	- โครงการยึดถือและปฏิบัติตามมาตรการป้องกันและแก้ไข ผลกระทบสิ่งแวดล้อม และมาตรการติดตามตรวจสอบ ผลกระทบสิ่งแวดล้อม ที่เสนอในรายงานการประเมิน ผลกระทบสิ่งแวดล้อมโครงการโรงงานผลิตคาร์บอน แบล็ก ของบริษัท ไทยโตไคคาร์บอนโปรดักท์ จำกัด ตามหนังสือเห็นชอบที่ ทส 1009.8/10941 ลงวันที่ 30 มิถุนายน 2566	-	- ภาคผนวก 1ก
- เมื่อผลการติดตามตรวจสอบได้แสดงให้เห็นถึงปัญหาสิ่งแวดล้อม บริษัท ไทยโตไคคาร์บอนโปรดักท์ จำกัด ต้องดำเนินการปรับปรุง แก้ไขปัญหาเหล่านั้นโดยเร็ว และต้องปฏิบัติตามมาตรการป้องกัน และแก้ไขผลกระทบสิ่งแวดล้อม และมาตรการติดตามตรวจสอบ ผลกระทบสิ่งแวดล้อมโดยเคร่งครัด เพื่อประโยชน์ในการพิจารณา ความเหมาะสมของการกำหนดระยะเวลาการติดตามตรวจสอบ ต่อไป	- พื้นที่ก่อสร้าง	- ผลการติดตามตรวจสอบผลกระทบสิ่งแวดล้อมในช่วง เดือนสิงหาคม-ธันวาคม 2566 ไม่พบว่าโครงการแสดง ให้เห็นถึงปัญหาด้านสิ่งแวดล้อม และไม่พบข้อร้องเรียน จากชุมชน หากพบว่าผลการติดตามตรวจสอบคุณภาพ สิ่งแวดล้อมแสดงให้เห็นถึงปัญหาสิ่งแวดล้อม ทางบริษัท ไทยโตไคคาร์บอนโปรดักท์ จำกัด จะดำเนินการค้นหาสาเหตุ เพื่อแก้ไขปัญหาเหล่านั้น โดยเร็ว และปฏิบัติตามมาตรการกำหนดอย่างเคร่งครัด	-	- ภาคผนวก 1ข

**ตารางที่ 2.2-1 (ต่อ) ผลการปฏิบัติตามมาตรการป้องกันและแก้ไขผลกระทบสิ่งแวดล้อม (ระยะก่อสร้าง) โครงการโรงงานผลิตคาร์บอนแบล็ก
บริษัท ไทยโตะคาร์บอนโปรดักท์ จำกัด ระหว่างเดือนสิงหาคม-ธันวาคม 2566**

มาตรการป้องกันและแก้ไขผลกระทบสิ่งแวดล้อม	สถานที่ดำเนินการ	ผลการปฏิบัติตามมาตรการ	ปัญหา อุปสรรค ที่ไม่สามารถ ปฏิบัติตามมาตรการ และแนวทางแก้ไข	หลักฐานและ เอกสารอ้างอิง
1. มาตรการทั่วไป (ต่อ) - หากเกิดเหตุการณ์ใดๆ ก็ตามที่มีอาจก่อให้เกิดผลกระทบต่อคุณภาพสิ่งแวดล้อม บริษัท ไทยโตะคาร์บอนโปรดักท์ จำกัด ต้องแจ้งให้การนิคมอุตสาหกรรมแห่งประเทศไทย สำนักงานทรัพยากรธรรมชาติและสิ่งแวดล้อมจังหวัดระยอง และสำนักงานนโยบายและแผนทรัพยากรธรรมชาติและสิ่งแวดล้อม ทราบโดยเร็ว เพื่อจะได้ให้ความร่วมมือในการแก้ไขปัญหาดังกล่าว	- พื้นที่ก่อสร้าง	- ในช่วงเดือนสิงหาคม-ธันวาคม 2566 ไม่พบข้อร้องเรียนตลอดจนเหตุการณ์ที่มีอาจก่อให้เกิดผลกระทบต่อคุณภาพสิ่งแวดล้อม กรณีเกิดเหตุการณ์ใดๆ ที่มีอาจก่อให้เกิดผลกระทบต่อคุณภาพสิ่งแวดล้อม บริษัท ไทยโตะคาร์บอนโปรดักท์ จำกัด จะดำเนินการแจ้งให้การนิคมอุตสาหกรรมแห่งประเทศไทย สำนักงานทรัพยากรธรรมชาติและสิ่งแวดล้อมจังหวัดระยอง และสำนักงานนโยบายและแผนทรัพยากรธรรมชาติและสิ่งแวดล้อม ทราบโดยเร็ว	-	- ภาคผนวก 1ข

**ตารางที่ 2.2-1 (ต่อ) ผลการปฏิบัติตามมาตรการป้องกันและแก้ไขผลกระทบสิ่งแวดล้อม (ระยะก่อสร้าง) โครงการโรงงานผลิตคาร์บอนแบล็ก
บริษัท ไทยโกลคาร์บอนโปรดักท์ จำกัด ระหว่างเดือนสิงหาคม-ธันวาคม 2566**

มาตรการป้องกันและแก้ไขผลกระทบสิ่งแวดล้อม	สถานที่ ดำเนินการ	ผลการปฏิบัติตามมาตรการ	ปัญหา อุปสรรค ที่ไม่สามารถ ปฏิบัติตามมาตรการ และแนวทางแก้ไข	หลักฐานและ เอกสารอ้างอิง
1. มาตรการทั่วไป (ต่อ) - บริษัท ไทยโกลคาร์บอนโปรดักท์ จำกัด ต้องเสนอรายงานผลการปฏิบัติตามมาตรการป้องกันและแก้ไขผลกระทบสิ่งแวดล้อมและมาตรการติดตามตรวจสอบผลกระทบสิ่งแวดล้อม โดยสรุปให้หน่วยงานของรัฐ ซึ่งมีอำนาจอนุญาตตามกฎหมาย สำนักงานนโยบายและแผนทรัพยากรธรรมชาติและสิ่งแวดล้อมจังหวัดระยอง และสำนักงานนโยบายและแผนทรัพยากรธรรมชาติและสิ่งแวดล้อม ทุก 6 เดือน ทั้งนี้การจัดทำและขั้นตอนการเสนอรายงานผลปฏิบัติตามมาตรการฯ ต่อหน่วยงานดังกล่าวให้เป็นไปตามหลักเกณฑ์ วิธีการที่กำหนดตามประกาศกระทรวงทรัพยากรธรรมชาติและสิ่งแวดล้อม เรื่อง หลักเกณฑ์ และวิธีการจัดทำรายงานผลการปฏิบัติตามมาตรการที่กำหนดไว้ในรายงานการประเมินผลกระทบสิ่งแวดล้อมซึ่งผู้ดำเนินการหรือผู้ขออนุญาตจะต้องจัดทำเมื่อได้รับอนุญาตให้ดำเนินการโครงการหรือกิจการแล้ว พ.ศ. 2561 และที่มีการแก้ไขเพิ่มเติมหรือกฎหมายที่เกี่ยวข้อง	- พื้นที่ก่อสร้าง	- บริษัท ไทยโกลคาร์บอนโปรดักท์ จำกัด มอบหมายให้บริษัท เทคนิคสิ่งแวดล้อมไทย จำกัด ซึ่งเป็นหน่วยงานกลาง (Third Party) ที่ขึ้นทะเบียนกับกรมโรงงานอุตสาหกรรม กระทรวงอุตสาหกรรม ทะเบียนเลขที่ ว-236 และได้รับการรับรอง มอก. 17025:2017 เป็นผู้ดำเนินการจัดทำรายงานผลการปฏิบัติตามมาตรการป้องกันและแก้ไขผลกระทบสิ่งแวดล้อม และมาตรการติดตามตรวจสอบผลกระทบสิ่งแวดล้อม และนำเสนอรายงานต่อหน่วยงานที่เกี่ยวข้องทุก 6 เดือน สำหรับรายงานฉบับนี้เป็นรายงานฉบับประจำเดือนสิงหาคม-ธันวาคม 2566	-	-

**ตารางที่ 2.2-1 (ต่อ) ผลการปฏิบัติตามมาตรการป้องกันและแก้ไขผลกระทบสิ่งแวดล้อม (ระยะก่อสร้าง) โครงการโรงงานผลิตคาร์บอนแบล็ก
บริษัท ไทยโตะคาร์บอนโปรดักท์ จำกัด ระหว่างเดือนสิงหาคม-ธันวาคม 2566**

มาตรการป้องกันและแก้ไขผลกระทบสิ่งแวดล้อม	สถานที่ ดำเนินการ	ผลการปฏิบัติตามมาตรการ	ปัญหา อุปสรรค ที่ไม่สามารถ ปฏิบัติตามมาตรการ และแนวทางแก้ไข	หลักฐานและ เอกสารอ้างอิง
1. มาตรการทั่วไป (ต่อ) - ในกรณีที่ บริษัท ไทยโตะคาร์บอนโปรดักท์ จำกัด มีความจำเป็นต้องเปลี่ยนแปลงรายละเอียดโครงการ หรือมาตรการป้องกันและแก้ไขผลกระทบสิ่งแวดล้อม หรือมาตรการติดตามตรวจสอบผลกระทบสิ่งแวดล้อม ให้แตกต่างไปจากที่ได้เสนอไว้ในรายงานการประเมินผลกระทบสิ่งแวดล้อม ตามที่คณะกรรมการผู้ชำนาญการฯ ได้ให้ความเห็นชอบไปแล้ว ให้บริษัท ไทยโตะคาร์บอนโปรดักท์ จำกัด แจ้งให้หน่วยงานของรัฐที่มีอำนาจอนุญาตตามกฎหมายดำเนินการดังนี้	- พื้นที่ก่อสร้าง	- ปัจจุบันเดือนสิงหาคม-ธันวาคม 2566 ทางโครงการไม่มีความประสงค์ที่จะเปลี่ยนแปลงรายละเอียดโครงการจากที่นำเสนอไว้ในรายงานการประเมินผลกระทบสิ่งแวดล้อมแต่อย่างใด โดยยึดถือปฏิบัติตามมาตรการที่ได้รับความเห็นชอบในรายงานการประเมินผลกระทบสิ่งแวดล้อม ตามที่คณะกรรมการผู้ชำนาญการฯ ได้ให้ความเห็นชอบไปแล้ว ให้บริษัท ไทยโตะคาร์บอนโปรดักท์ จำกัด ตามหนังสือเห็นชอบเลขที่ ทส 1009.8/10941 ลงวันที่ 30 มิถุนายน 2566	-	- ภาคผนวก 1ก

**ตารางที่ 2.2-1 (ต่อ) ผลการปฏิบัติตามมาตรการป้องกันและแก้ไขผลกระทบสิ่งแวดล้อม (ระยะก่อสร้าง) โครงการโรงงานผลิตคาร์บอนแบล็ก
บริษัท ไทยโตะคาร์บอนโปรดักท์ จำกัด ระหว่างเดือนสิงหาคม-ธันวาคม 2566**

มาตรการป้องกันและแก้ไขผลกระทบสิ่งแวดล้อม	สถานที่ ดำเนินการ	ผลการปฏิบัติตามมาตรการ	ปัญหา อุปสรรค ที่ไม่สามารถ ปฏิบัติตามมาตรการ และแนวทางแก้ไข	หลักฐานและ เอกสารอ้างอิง
1. มาตรการทั่วไป (ต่อ) (1) หากหน่วยงานของรัฐซึ่งมีอำนาจอนุญาตตามกฎหมายเห็นว่าการแก้ไขเปลี่ยนแปลงดังกล่าวไม่กระทบต่อสาระสำคัญ ของการประเมินผลกระทบสิ่งแวดล้อมในรายงานการประเมินผลกระทบสิ่งแวดล้อม และเป็นมาตรการที่เกิดผลดีต่อสิ่งแวดล้อมมากกว่า หรือเทียบเท่ามาตรการที่กำหนดไว้ในรายงานการประเมินผลกระทบสิ่งแวดล้อมที่ผ่านการพิจารณาให้ความเห็นชอบจากคณะกรรมการผู้ชำนาญการฯ แล้ว ให้หน่วยงานของรัฐซึ่งมีอำนาจอนุญาตตามกฎหมาย รับจดทะเบียนการปรับปรุงแก้ไขเปลี่ยนแปลงดังกล่าวให้เป็นไปตามกฎหมาย และเงื่อนไขที่กำหนดไว้ในกฎหมายนั้นๆ พร้อมกับให้จัดทำสำเนาการปรับปรุงแก้ไขมาตรการฯ ที่รับจดทะเบียนไว้ ส่งให้สำนักงานนโยบายและแผนทรัพยากรธรรมชาติและสิ่งแวดล้อมเพื่อทราบ		- ปัจจุบันเดือนสิงหาคม-ธันวาคม 2566 ทางโครงการไม่มีความประสงค์ที่จะเปลี่ยนแปลงรายละเอียดโครงการจากที่นำเสนอไว้ในรายงานการประเมินผลกระทบสิ่งแวดล้อมแต่อย่างใด โดยยึดถือปฏิบัติตามมาตรการที่ได้รับความเห็นชอบในรายงานการประเมินผลกระทบสิ่งแวดล้อม ตามที่คณะกรรมการผู้ชำนาญการฯ ได้ให้ความเห็นชอบไปแล้ว ให้บริษัท ไทยโตะคาร์บอนโปรดักท์ จำกัด ตามหนังสือเห็นชอบเลขที่ ทส 1009.8/10941 ลงวันที่ 30 มิถุนายน 2566	-	- ภาคผนวก 1ก

**ตารางที่ 2.2-1 (ต่อ) ผลการปฏิบัติตามมาตรการป้องกันและแก้ไขผลกระทบสิ่งแวดล้อม (ระยะก่อสร้าง) โครงการโรงงานผลิตคาร์บอนแบล็ก
บริษัท ไทยโกลคาร์บอนโปรดักท์ จำกัด ระหว่างเดือนสิงหาคม-ธันวาคม 2566**

มาตรการป้องกันและแก้ไขผลกระทบสิ่งแวดล้อม	สถานที่ ดำเนินการ	ผลการปฏิบัติตามมาตรการ	ปัญหา อุปสรรค ที่ไม่สามารถ ปฏิบัติตามมาตรการ และแนวทางแก้ไข	หลักฐานและ เอกสารอ้างอิง
1. มาตรการทั่วไป (ต่อ) (2) หากหน่วยงานของรัฐซึ่งมีอำนาจอนุญาตตามกฎหมายเห็นว่าการเปลี่ยนแปลงดังกล่าวอาจกระทบต่อสาระสำคัญในรายงานการประเมินผลกระทบสิ่งแวดล้อมที่ได้รับความเห็นชอบไว้แล้ว ให้หน่วยงานของรัฐซึ่งมีอำนาจอนุญาตตามกฎหมาย จัดส่งรายงานการแก้ไขเปลี่ยนแปลงดังกล่าวให้สำนักงานนโยบายและแผนทรัพยากรธรรมชาติและสิ่งแวดล้อม เพื่อเสนอให้คณะกรรมการผู้ชำนาญการฯ คณะที่เกี่ยวข้องพิจารณาให้ความเห็นชอบประกอบก่อนการเปลี่ยนแปลง และเมื่อโครงการได้รับการอนุญาตให้มีการเปลี่ยนแปลง ให้หน่วยงานของรัฐซึ่งมีอำนาจอนุญาตตามกฎหมาย แจ้งผลการเปลี่ยนแปลงดังกล่าวให้สำนักงานนโยบายและแผนทรัพยากรธรรมชาติและสิ่งแวดล้อมเพื่อทราบด้วย		- ปัจจุบันเดือนสิงหาคม-ธันวาคม 2566 ทางโครงการไม่มีความประสงค์ที่จะเปลี่ยนแปลงรายละเอียดโครงการจากที่นำเสนอไว้ในรายงานการประเมินผลกระทบสิ่งแวดล้อมแต่อย่างใด โดยยึดถือปฏิบัติตามมาตรการที่ได้รับความเห็นชอบในรายงานการประเมินผลกระทบสิ่งแวดล้อม ตามที่คณะกรรมการผู้ชำนาญการฯ ได้ให้ความเห็นชอบไปแล้ว ให้บริษัท ไทยโกลคาร์บอนโปรดักท์ จำกัด ตามหนังสือเห็นชอบเลขที่ ทส 1009.8/10941 ลงวันที่ 30 มิถุนายน 2566		- ภาคผนวก 1ก

**ตารางที่ 2.2-1 (ต่อ) ผลการปฏิบัติตามมาตรการป้องกันและแก้ไขผลกระทบสิ่งแวดล้อม (ระยะก่อสร้าง) โครงการโรงงานผลิตคาร์บอนแบล็ก
บริษัท ไทยโตะไคคาร์บอนโปรดักท์ จำกัด ระหว่างเดือนสิงหาคม-ธันวาคม 2566**

มาตรการป้องกันและแก้ไขผลกระทบสิ่งแวดล้อม	สถานที่ดำเนินการ	ผลการปฏิบัติตามมาตรการ	ปัญหา อุปสรรค ที่ไม่สามารถ ปฏิบัติตามมาตรการ และแนวทางแก้ไข	หลักฐานและ เอกสารอ้างอิง
2. ทรัพยากรดิน - เก็บตัวอย่างดิน และวิเคราะห์ดินเป็นข้อมูลพื้นฐาน (Baseline Data) ในดัชนีตามที่มาตรฐานกำหนด เพื่อหาโอกาส/ความเสี่ยงในการปนเปื้อนของดิน ก่อนการดำเนินโครงการ	- พื้นที่ก่อสร้าง	- โครงการกำหนดการเก็บตัวอย่างดินและวิเคราะห์ดินเป็นข้อมูลพื้นฐาน (Baseline Data) ก่อนช่วงดำเนินโครงการ จำนวน 1 ครั้ง ในปี 2567	-	-
3. คุณภาพอากาศ - ฉีดพรมน้ำบริเวณพื้นที่ที่อาจทำให้เกิดการฟุ้งกระจายของฝุ่นในขณะก่อสร้าง หรือขณะขนส่งวัสดุอุปกรณ์เข้าพื้นที่ก่อสร้างอย่างน้อยวันละ 2 ครั้ง (เช้า-บ่าย)	- พื้นที่ก่อสร้าง	- โครงการได้จัดให้มีรถบรรทุกน้ำฉีดพรมน้ำในบริเวณที่มีการฟุ้งกระจายของฝุ่นในขณะการก่อสร้าง และขณะมีการขนส่งวัสดุอุปกรณ์เข้าพื้นที่ก่อสร้าง พร้อมทั้งจัดทำจุดล้างล้อรถ บริเวณด้านหน้าทางเข้า-ออกโครงการ สำหรับล้างล้อรถขนส่งวัสดุอุปกรณ์ก่อนที่จะออกนอกพื้นที่ก่อสร้างทุกคัน เพื่อป้องกันการฟุ้งกระจายของฝุ่น	-	- รูปที่ 1 รถบรรทุกฉีดพรมน้ำ -รูปที่ 2 จุดล้างล้อรถ
- จัดให้มีพลาสติกหรือผ้าใบคลุมรถที่บรรทุกดิน หินทราย หรือวัสดุก่อสร้างอื่นๆ ที่อาจจะมีการฟุ้งกระจายหรือหล่นบนถนน	- พื้นที่ก่อสร้างและถนนสาธารณะ	- โครงการได้กำหนดให้รถที่บรรทุกวัสดุอุปกรณ์การก่อสร้างและบรรทุกขนส่งดินปิดคลุมผ้าใบมิดชิด ซึ่งปัจจุบันทางโครงการไม่มีการนำดินออกนอกพื้นที่โครงการ หากมีการขนดินจะใช้เส้นทางถนนลาลองเท่านั้น เพื่อป้องกันการฟุ้งกระจายหรือหล่นบนถนนเส้นหลัก	-	-รูปที่ 3 ผ้าใบคลุมรถบรรทุก และ ขนส่งดิน -รูปที่ 4 ถนนลาลอง

**ตารางที่ 2.2-1 (ต่อ) ผลการปฏิบัติตามมาตรการป้องกันและแก้ไขผลกระทบสิ่งแวดล้อม (ระยะก่อสร้าง) โครงการโรงงานผลิตคาร์บอนแบล็ก
บริษัท ไทยโกลคาร์บอนโปรดักท์ จำกัด ระหว่างเดือนสิงหาคม-ธันวาคม 2566**

มาตรการป้องกันและแก้ไขผลกระทบสิ่งแวดล้อม	สถานที่ ดำเนินการ	ผลการปฏิบัติตามมาตรการ	ปัญหา อุปสรรค ที่ไม่สามารถ ปฏิบัติตามมาตรการ และแนวทางแก้ไข	หลักฐานและ เอกสารอ้างอิง
3. คุณภาพอากาศ (ต่อ) - บำรุงรักษาเครื่องยนต์ต่างๆ และอุปกรณ์ต่างๆ เพื่อลดปริมาณ ควันเสียที่อาจจะปล่อยออกมาจากอุปกรณ์ก่อสร้างและ รถบรรทุก	- พื้นที่ก่อสร้าง	- ผู้รับเหมาได้มีการตรวจสอบและบำรุงรักษา เครื่องยนต์ และอุปกรณ์ต่างๆ เป็นประจำทุก เดือน	-	-ภาคผนวก 2ข
- จัดให้มีคนงานทำความสะอาดพื้นผิวการจราจรของถนนบริเวณ ด้านหน้าพื้นที่โครงการภายหลังการเข้า-ออกของรถบรรทุก	- พื้นที่ก่อสร้าง	- ผู้รับเหมาจัดให้มีคนงานทำความสะอาดพื้นผิว จราจรของถนนด้านหน้าพื้นที่โครงการ กรณีที่มี การตกหล่นฟุ้งกระจายของดินทรายหรืออุปกรณ์ ก่อสร้าง	-	-รูปที่ 5 คนงานทำความสะอาดถนน
- มีการสร้างรั้วชั่วคราวหรือแผงกันฝุ่น โดยรอบพื้นที่ก่อสร้าง เพื่อป้องกันและลดการฟุ้งกระจายของฝุ่นละอองออกนอกพื้นที่ ก่อสร้าง	- พื้นที่ก่อสร้าง	- โครงการได้มีการสร้างรั้วชั่วคราว โดยรอบพื้นที่ ก่อสร้าง เพื่อป้องกันและลดการฟุ้งกระจายของ ฝุ่นละอองออกนอกพื้นที่ก่อสร้าง	-	-รูปที่ 6 รั้วชั่วคราว
- ในกรณีที่มิฝุ่นละอองและวัสดุก่อสร้างร่วงหล่นภายในบริเวณ พื้นที่ก่อสร้างหรือพื้นที่ใกล้เคียงโดยรอบหรือเส้นทางที่ใช้ขนส่ง ผู้รับเหมาก่อสร้างต้องรีบเก็บวัสดุก่อสร้างที่ร่วงหล่น และทำ ความสะอาดในบริเวณดังกล่าวให้เรียบร้อย เพื่อไม่ให้เกิดการกีด ขวางการใช้เส้นทางหรือความสกปรกในบริเวณต่าง ๆ	- พื้นที่ก่อสร้าง	- ผู้รับเหมาได้จัดให้มีคนงานสำหรับทำความสะอาด หากมีฝุ่นละอองและวัสดุก่อสร้างร่วงหล่น บริเวณ พื้นที่ใกล้เคียงโดยรอบหรือเส้นทางที่ใช้ขนส่ง	-	-รูปที่ 5 คนงานทำความสะอาดถนน

**ตารางที่ 2.2-1 (ต่อ) ผลการปฏิบัติตามมาตรการป้องกันและแก้ไขผลกระทบสิ่งแวดล้อม (ระยะก่อสร้าง) โครงการโรงงานผลิตคาร์บอนแบล็ก
บริษัท ไทยโตะไคคาร์บอนโปรดักท์ จำกัด ระหว่างเดือนสิงหาคม-ธันวาคม 2566**

มาตรการป้องกันและแก้ไขผลกระทบสิ่งแวดล้อม	สถานที่ ดำเนินการ	ผลการปฏิบัติตามมาตรการ	ปัญหา อุปสรรค ที่ไม่สามารถ ปฏิบัติตามมาตรการ และแนวทางแก้ไข	หลักฐานและ เอกสารอ้างอิง
4. คุณภาพน้ำ - จัดให้มีการรณรงค์ให้มีการประหยัดน้ำใช้ผ่านสื่อต่างๆ เช่น ป้ายประชาสัมพันธ์ เป็นต้น	- พื้นที่ก่อสร้าง	- โครงการได้มีการติดป้ายรณรงค์ให้มีการประหยัดน้ำใช้ที่บริเวณที่มีการใช้น้ำ เช่น อ่างล้างมือ และห้องน้ำ	-	-รูปที่ 7 ป้ายรณรงค์ประหยัดน้ำ
- จัดเตรียมห้องสุขาเคลื่อนที่ที่มีถังเก็บสิ่งปฏิกูลให้เพียงพอ กับจำนวนคนงานก่อสร้างก่อนติดต่อให้หน่วยงานราชการ หรือบริษัทเอกชนมารับไปกำจัด	- พื้นที่ก่อสร้าง	- โครงการได้จัดให้มีห้องน้ำชั่วคราว จำนวน 36 ห้อง ซึ่งมีจำนวนเพียงพอกับคนงาน พร้อมทั้งมีระบบบำบัดน้ำเสียสำเร็จรูป ก่อนติดต่อหน่วยงานราชการเข้ามารับไปกำจัดต่อไป	-	-รูปที่ 8 ห้องน้ำชั่วคราว - รูปที่ 9 บำบัดน้ำเสียสำเร็จรูป
- จัดให้มีบ่อดักตะกอนเพื่อรองรับตะกอนและเศษวัสดุ ก่อสร้างก่อนระบายลงสู่รางระบายน้ำของ นิคมอุตสาหกรรมหลักชัยเมืองยาง	- พื้นที่ก่อสร้าง	- โครงการได้จัดให้มีบ่อดักตะกอนเพื่อรองรับตะกอนและเศษวัสดุก่อสร้างก่อนระบายลงสู่รางระบายน้ำของนิคมอุตสาหกรรมหลักชัยเมืองยาง เรียบร้อยแล้ว	-	- รูปที่ 10 บ่อดักตะกอน

ตารางที่ 2.2-1 (ต่อ) ผลการปฏิบัติตามมาตรการป้องกันและแก้ไขผลกระทบสิ่งแวดล้อม (ระยะก่อสร้าง) โครงการโรงงานผลิตคาร์บอนแบล็ก
บริษัท ไทยโกลคาร์บอนโปรดักท์ จำกัด ระหว่างเดือนสิงหาคม-ธันวาคม 2566

มาตรการป้องกันและแก้ไขผลกระทบสิ่งแวดล้อม	สถานที่ดำเนินการ	ผลการปฏิบัติตามมาตรการ	ปัญหา อุปสรรค ที่ไม่สามารถ ปฏิบัติตามมาตรการ และแนวทางแก้ไข	หลักฐานและ เอกสารอ้างอิง
4. คุณภาพน้ำ (ต่อ) - จัดให้มีบ่อบำบัดน้ำทิ้ง เพื่อรองรับน้ำเสียจากการชักล้างและ กิจกรรมอื่นๆ ในบริเวณพื้นที่ก่อสร้าง แล้วปล่อยให้ซึมลงดิน หรือนำกลับมาใช้ประโยชน์ให้มากที่สุด เช่น การฉีดพรมถนน ทางเข้า-ออก โครงการ และพื้นที่ก่อสร้าง หรือรดน้ำต้นไม้ใน พื้นที่โครงการ เป็นต้น	- พื้นที่ก่อสร้าง	- โครงการได้จัดให้มีบ่อบำบัดน้ำทิ้ง เพื่อรองรับน้ำจากกิจกรรม การก่อสร้าง น้ำล้างคอนกรีต แล้วปล่อยให้ซึมลงดิน ส่วนเศษคอนกรีตที่เหลืออยู่ในบ่อบำบัดน้ำ ทางโครงการ ประสานงานให้บริษัทเอกชนที่ได้รับอนุญาตมารับไป กำจัดต่อไป ส่วนน้ำเสียจากการชักล้าง จะเป็นน้ำเสีย ปนเปื้อน ทางโครงการไม่นำกลับมาใช้ใหม่ จะถูกส่งเข้า สู่ระบบบำบัดน้ำเสียสำเร็จรูปเบื้องต้นต่อไป	-	- รูปที่ 10 บ่อ ตกตะกอน
- จัดให้มีการจัดการน้ำเสียที่เกิดจากการทดสอบการรับแรงดัน ด้วยน้ำ (Hydrostatic Test) เช่น ถังกรองทรายหรือบ่อ เป็น ต้น เพื่อดักเศษตะกอน เศษโลหะ และสนิม ก่อนที่จะระบาย น้ำใสลงรางระบายน้ำของโครงการ และระบายลงรางระบาย น้ำของนิคมฯ ต่อไป สำหรับเศษตะกอน เศษโลหะสนิม และ ทรายที่ใช้กรองจะรวบรวมส่งกำจัดยังหน่วยงานรับกำจัดที่ ได้รับอนุญาตจากทางราชการ	- พื้นที่ก่อสร้าง	- ปัจจุบันเดือนสิงหาคม-ธันวาคม 2566 ยังไม่ถึงช่วงที่มี กิจกรรมการทดสอบการรับแรงดันด้วยน้ำ (Hydrostatic Test) ซึ่งโครงการอยู่ระหว่างดำเนินการก่อสร้างพื้นที่ โครงการ เช่น มีการปรับปรุงพื้นที่ งานตอกเสาเข็ม งานขุดดิน งานฐานราก และเทคอนกรีต เท่านั้น หากทาง โครงการมีการทดสอบการรับแรงดันด้วยน้ำ ทางโครงการ จะปฏิบัติตามมาตรการกำหนดอย่างเคร่งครัด	-	- ภาคผนวก 3ข

**ตารางที่ 2.2-1 (ต่อ) ผลการปฏิบัติตามมาตรการป้องกันและแก้ไขผลกระทบสิ่งแวดล้อม (ระยะก่อสร้าง) โครงการโรงงานผลิตคาร์บอนแบล็ก
บริษัท ไทยโตะไคคาร์บอนโปรดักท์ จำกัด ระหว่างเดือนสิงหาคม-ธันวาคม 2566**

มาตรการป้องกันและแก้ไขผลกระทบสิ่งแวดล้อม	สถานที่ ดำเนินการ	ผลการปฏิบัติตามมาตรการ	ปัญหา อุปสรรค ที่ไม่สามารถ ปฏิบัติตามมาตรการ และแนวทางแก้ไข	หลักฐานและ เอกสารอ้างอิง
5. เสียง - จำกัดกิจกรรมการก่อสร้างที่ก่อให้เกิดเสียงดังเฉพาะในช่วงเวลา 08.00-17.00 น. เพื่อไม่ให้เกิดการรบกวนการพักผ่อนของประชาชน ทั้งนี้หากมีความจำเป็นที่จะต้องทำงานล่วงเวลากว่าที่กำหนดจะต้องมีการแจ้งให้ชุมชนใกล้เคียงในรัศมี 1 กิโลเมตรเพื่อทราบ	- พื้นที่ก่อสร้าง	- โครงการได้ดำเนินกิจกรรมการก่อสร้าง เฉพาะในช่วงเวลา 08.00-17.00 น. เท่านั้น เพื่อไม่ให้เกิดการรบกวนการพักผ่อนของประชาชน หากมีการทำงานล่วงเวลา ทางโครงการจะแจ้งให้ชุมชนทราบล่วงหน้า	-	-
- จัดให้มีมาตรการลดระดับเสียงดังจากเครื่องจักรและอุปกรณ์ที่ใช้ในการก่อสร้าง ได้แก่ การปฏิบัติตามคู่มือ การบำรุงรักษาเครื่องมือและอุปกรณ์อย่างต่อเนื่อง ตลอดจนซ่อมแซมดูแลรักษาให้อยู่ในสภาพดีตลอดเวลาและบำรุงรักษาเครื่องมือเครื่องจักรตามระยะเวลาที่กำหนด	- พื้นที่ก่อสร้าง	- ผู้รับเหมามีการตรวจสอบเครื่องจักรและอุปกรณ์ที่ใช้ในการก่อสร้าง ตามคู่มือการบำรุงรักษาเครื่องมือและอุปกรณ์เป็นประจำทุกเดือน ให้อยู่ในสภาพดีอยู่เสมอ	-	-ภาคผนวก 2ข
- พิจารณาเลือกเครื่องจักรอุปกรณ์ที่มีระดับเสียงไม่เกิน 85 เดซิเบลเอ ที่ระยะห่าง 15 เมตร กรณีที่เครื่องจักร/อุปกรณ์ที่มีระดับเสียงดังเกิน 85 เดซิเบลเอ ต้องมีการติดตั้งอุปกรณ์ลดเสียง เช่น มีการปิดครอบ และตรวจสอบอุปกรณ์ให้อยู่ในสภาพดีตามแผนการบำรุงรักษา เพื่อลดระดับความดังของเสียงที่อาจเกิดขึ้นจากการทำงานของอุปกรณ์และเครื่องจักรที่เสื่อมสภาพ เป็นต้น	- พื้นที่ก่อสร้าง	- โครงการได้มีการพิจารณาเลือกเครื่องจักรอุปกรณ์ที่มีระดับเสียงไม่เกิน 85 เดซิเบลเอ เพื่อควบคุมระดับเสียงที่แหล่งกำเนิด หากทางโครงการพบว่าเสียงจากเครื่องจักรอุปกรณ์มีระดับเสียงเกินกว่า 85 เดซิเบลเอ ทางโครงการจะติดตั้งอุปกรณ์ลดเสียงเพื่อลดระดับเสียงที่เกิดขึ้น	-	-

**ตารางที่ 2.2-1 (ต่อ) ผลการปฏิบัติตามมาตรการป้องกันและแก้ไขผลกระทบสิ่งแวดล้อม (ระยะก่อสร้าง) โครงการโรงงานผลิตคาร์บอนแบล็ก
บริษัท ไทยโตะคาร์บอนโปรดักท์ จำกัด ระหว่างเดือนสิงหาคม-ธันวาคม 2566**

มาตรการป้องกันและแก้ไขผลกระทบสิ่งแวดล้อม	สถานที่ดำเนินการ	ผลการปฏิบัติตามมาตรการ	ปัญหา อุปสรรค ที่ไม่สามารถ ปฏิบัติตามมาตรการ และแนวทางแก้ไข	หลักฐานและ เอกสารอ้างอิง
6. การคมนาคม - กำหนดให้พนักงานขับรถปฏิบัติตามกฎจราจรอย่างเคร่งครัด	- พื้นที่ก่อสร้าง	- โครงการได้จัดทำระเบียบการขนส่งและจราจร เพื่อให้พนักงานขับรถมีความตระหนักในด้าน ความปลอดภัย และมีการแจ้งผ่านกิจกรรม Morning talk เพื่อให้พนักงานขับรถปฏิบัติตาม กฎจราจรอย่างเคร่งครัด	-	- รูปที่ 11 กิจกรรม Morning talk - ภาคผนวก 4ข
- ตรวจสอบสภาพรถยนต์ก่อนการใช้งานและตลอดอายุการใช้งาน ตามคู่มือการบำรุงรักษา เช่น ระบบเบรก เป็นต้น	- พื้นที่ก่อสร้าง	- โครงการมีการตรวจสอบเช็คสภาพรถยนต์ ก่อน นำไปใช้งาน และตลอดอายุการใช้งานตามคู่มือ การบำรุงรักษา โดยการ Check list ประจำวัน	-	- ภาคผนวก 2ข
- หลีกเลี่ยงการขนส่งวัสดุอุปกรณ์ในช่วงเวลากลางคืนและ ช่วงเวลาเร่งด่วน โดยเฉพาะช่วงเวลา 06.00-08.00 น. และ ในช่วงเวลา 16.00-18.00 น. รวมถึงช่วงเวลาอื่นๆ ในกรณี ที่พบว่าเกิดผลกระทบด้านจราจรต่อชุมชน	- พื้นที่ก่อสร้างและ ถนนสาธารณะ	- โครงการมีการหลีกเลี่ยงการขนส่งวัสดุอุปกรณ์ ในช่วงเวลากลางคืนและช่วงเวลาเร่งด่วน โดยเฉพาะช่วงเวลา 06.00-08.00 น. และในช่วง เวลา 16.00-18.00 น. เพื่อไม่ให้เกิดผลกระทบต่อ ชุมชนโดยรอบพื้นที่	-	- ภาคผนวก 4ข
- จำกัดความเร็วรถยนต์เข้า-ออกพื้นที่ก่อสร้างไม่เกิน 30 กิโลเมตร/ชั่วโมง พร้อมติดป้ายกำกับ เพื่อเป็นการแจ้งและ เตือนให้ทราบ	- พื้นที่โครงการ และถนนเข้า-ออก พื้นที่โครงการ	- โครงการได้จัดทำป้ายจำกัดความเร็วและ ลดความเร็วของรถ ไว้บริเวณทางเข้า-ออก ของ พื้นที่ก่อสร้าง เพื่อเป็นการแจ้งและเตือนให้ทราบ	-	-รูปที่ 12 ป้ายจำกัด ความเร็ว

ตารางที่ 2.2-1 (ต่อ) ผลการปฏิบัติตามมาตรการป้องกันและแก้ไขผลกระทบสิ่งแวดล้อม (ระยะก่อสร้าง) โครงการโรงงานผลิตคาร์บอนแบล็ก
บริษัท ไทยโตะคาร์บอนโปรดักท์ จำกัด ระหว่างเดือนสิงหาคม-ธันวาคม 2566

มาตรการป้องกันและแก้ไขผลกระทบสิ่งแวดล้อม	สถานที่ดำเนินการ	ผลการปฏิบัติตามมาตรการ	ปัญหา อุปสรรค ที่ไม่สามารถ ปฏิบัติตามมาตรการ และแนวทางแก้ไข	หลักฐานและ เอกสารอ้างอิง
6. การคมนาคม (ต่อ) - จัดระบบทิศทางการจราจรในพื้นที่ก่อสร้างพร้อมจัดให้มีเจ้าหน้าที่คอยดูแลสถานที่เข้า-ออกพื้นที่ก่อสร้างให้เหมาะสม	- พื้นที่ก่อสร้าง	- โครงการได้มีการติดป้ายทิศทางการจราจรในพื้นที่ก่อสร้าง พร้อมทั้งจัดให้มีเจ้าหน้าที่คอยอำนวยความสะดวก บริเวณทางเข้า-ออกของพื้นที่ก่อสร้าง	-	-รูปที่ 13 ป้ายจราจร -รูปที่ 14 เจ้าหน้าที่อำนวยความสะดวกทางเข้า-ออก
- ควบคุมน้ำหนักรถบรรทุกให้อยู่ในเกณฑ์ที่กฎหมายกำหนด และจำกัดความเร็วของรถบรรทุกที่ขนส่งวัสดุอุปกรณ์ตามข้อกำหนดของกฎหมาย เพื่อป้องกันการเกิดอุบัติเหตุและความเสียหายของพื้นผิวจราจร	- พื้นที่ก่อสร้างและถนนสาธารณะ	- โครงการได้จัดทำระเบียบการขนส่งและจราจรให้มีการควบคุมน้ำหนักรถบรรทุกให้อยู่ในเกณฑ์ที่กฎหมายกำหนด และมีการจำกัดความเร็วของรถบรรทุกที่ขนส่งวัสดุอุปกรณ์ตามข้อกำหนด เพื่อป้องกันการเกิดอุบัติเหตุและความเสียหายของพื้นผิวจราจร	-	- ภาคผนวก 4ข
- กำหนดให้ผู้รับเหมาติดป้ายชื่อและเบอร์โทรศัพท์ลงบนรถขนส่งคนงาน และอุปกรณ์ก่อสร้างเพื่อเป็นช่องทางหนึ่งในการรับเรื่องร้องเรียน	- พื้นที่ก่อสร้าง	- ผู้รับเหมาได้มีการติดป้ายชื่อและเบอร์โทรศัพท์ลงบนรถขนส่ง ซึ่งสามารถมองเห็นได้อย่างชัดเจน เพื่อเป็นช่องทางในการรับเรื่องร้องเรียนเรียบร้อยแล้ว	-	-รูปที่ 15 ป้ายชื่อรถขนส่งและเบอร์โทร

**ตารางที่ 2.2-1 (ต่อ) ผลการปฏิบัติตามมาตรการป้องกันและแก้ไขผลกระทบสิ่งแวดล้อม (ระยะก่อสร้าง) โครงการโรงงานผลิตคาร์บอนแบล็ก
บริษัท ไทยโกลคาร์บอนโปรดักท์ จำกัด ระหว่างเดือนสิงหาคม-ธันวาคม 2566**

มาตรการป้องกันและแก้ไขผลกระทบสิ่งแวดล้อม	สถานที่ ดำเนินการ	ผลการปฏิบัติตามมาตรการ	ปัญหา อุปสรรค ที่ไม่สามารถ ปฏิบัติตามมาตรการ และแนวทางแก้ไข	หลักฐานและ เอกสารอ้างอิง
7. การกำจัดกากของเสีย - แยกขยะมูลฝอยที่เกิดจากการก่อสร้างและขยะมูลฝอย จากกิจกรรมของคนงานออกจากกัน และจัดเก็บใส่ภาชนะ ให้เป็นระเบียบก่อนส่งให้หน่วยงานราชการนำไปกำจัด	- พื้นที่ก่อสร้าง	- โครงการได้จัดให้มีการแยกขยะมูลฝอยจากกิจกรรมการ ก่อสร้างและจากกิจกรรมของคนงาน พร้อมทั้งจัดตั้งถัง ขยะมูลฝอย เพื่อรอการเข้ามาเก็บขนขยะมูลฝอยจาก บริษัทเอกชนที่ได้รับอนุญาตนำไปกำจัดต่อไป	-	-รูปที่ 16 ถังขยะมูล ฝอย -ภาคผนวก 5ข
- รวบรวมและเก็บวัสดุที่สามารถนำกลับมาใช้ใหม่ได้ เพื่อ นำมาขายหรือนำกลับมาใช้ใหม่	- พื้นที่ก่อสร้าง	- โครงการได้จัดให้มีพื้นที่รวบรวมวัสดุอุปกรณ์การ ก่อสร้างที่สามารถนำกลับมาใช้ใหม่ได้ในพื้นที่ก่อสร้าง เรียบร้อยแล้ว	-	-รูปที่ 17 พื้นที่ รวบรวมวัสดุอุปกรณ์
- จัดเตรียมถังขยะมูลฝอยพร้อมฝาปิดมิดชิด แยกเป็นขยะ ทั่วไป ขยะรีไซเคิล และขยะอันตราย เพื่อรวบรวมขยะ มูลฝอยจากคนงานก่อสร้าง และจัดเตรียมให้เพียงพอกับ จำนวนคนงาน	- พื้นที่ก่อสร้าง	- โครงการได้จัดให้มีถังขยะมูลฝอยพร้อมฝาปิดมิดชิด แยกเป็นขยะทั่วไป ขยะรีไซเคิล และขยะอันตราย เพื่อรวบรวมขยะมูลฝอยจากคนงานก่อสร้าง ซึ่งมี จำนวนเพียงพอกับจำนวนคนงาน	-	-รูปที่ 16 ถังขยะมูล ฝอย
- กำหนดไม่ให้มีการทิ้งขยะมูลฝอยลงในรางระบายน้ำ/ ท่อน้ำทิ้งในบริเวณใกล้ๆ พื้นที่ก่อสร้าง	- พื้นที่ก่อสร้าง	- โครงการมีกฎระเบียบบังคับให้คนงานทิ้งขยะมูลฝอย ลงในถังรองรับขยะที่จัดเตรียมไว้เท่านั้น เพื่อหลีกเลี่ยง การอุดตันของรางระบายน้ำ	-	-ภาคผนวก 6ข
- ห้ามเผาทำลายเศษวัสดุก่อสร้างในพื้นที่ก่อสร้างโดยเด็ดขาด	- พื้นที่ก่อสร้าง	- โครงการมีกฎระเบียบบังคับให้คนงานห้ามเผาทำลาย เศษวัสดุก่อสร้าง ในพื้นที่ก่อสร้างโดยเด็ดขาด	-	-ภาคผนวก 6ข

**ตารางที่ 2.2-1 (ต่อ) ผลการปฏิบัติตามมาตรการป้องกันและแก้ไขผลกระทบสิ่งแวดล้อม (ระยะก่อสร้าง) โครงการโรงงานผลิตคาร์บอนแบล็ก
บริษัท ไทยโกลคาร์บอนโปรดักท์ จำกัด ระหว่างเดือนสิงหาคม-ธันวาคม 2566**

มาตรการป้องกันและแก้ไขผลกระทบสิ่งแวดล้อม	สถานที่ ดำเนินการ	ผลการปฏิบัติตามมาตรการ	ปัญหา อุปสรรค ที่ไม่สามารถ ปฏิบัติตามมาตรการ และแนวทางแก้ไข	หลักฐานและ เอกสารอ้างอิง
8. การระบายน้ำและป้องกันน้ำท่วม - จัดสร้างรางระบายน้ำชั่วคราวในแนวเดียวกันกับรางระบาย น้ำถาวรที่เชื่อมต่อกับรางระบายน้ำของนิคมอุตสาหกรรม หลักชัยเมืองยาง เพื่อระบายน้ำฝนจากบริเวณพื้นที่ก่อสร้าง	- พื้นที่ก่อสร้าง	- โครงการได้จัดทำรางระบายน้ำชั่วคราวในแนวเดียวกันกับราง ระบายน้ำถาวรที่เชื่อมต่อกับรางระบายน้ำของนิคม อุตสาหกรรมหลักชัยเมืองยาง และมีการขุดลอกรางระบายน้ำ ไม่ให้เกิดความตื้นและการทับถมของดินโคลนอยู่เสมอ เพื่อที่จะสามารถระบายน้ำฝนจากบริเวณพื้นที่ก่อสร้างได้ สะดวก	-	-รูปที่ 18 รางระบาย น้ำชั่วคราว
- จัดกองเศษวัสดุก่อสร้างและเศษขยะมูลฝอยให้เป็น เป็นทาง โดยไม่ควรจะอยู่ใกล้กับรางระบายน้ำภายใน โครงการเพื่อป้องกันการกีดขวางทางระบายน้ำ	- พื้นที่ก่อสร้าง	- โครงการได้จัดให้พื้นที่รวบรวมเศษวัสดุก่อสร้างและ ถึงขยะมูลฝอย ซึ่งอยู่ห่างจากรางระบายน้ำภายในพื้นที่ โครงการ เพื่อป้องกันการกีดขวางทางระบายน้ำ	-	-รูปที่ 16 ถึงขยะ มูลฝอย -รูปที่ 17 พื้นที่กอง วัสดุอุปกรณ์
- ห้ามทิ้งขยะมูลฝอย / เศษวัสดุก่อสร้างลงในรางระบายน้ำ เพื่อหลีกเลี่ยงการอุดตันของรางระบายน้ำภายในนิคม อุตสาหกรรมหลักชัยเมืองยาง และบริเวณพื้นที่ก่อสร้าง	- พื้นที่ก่อสร้าง	- โครงการมีกฎระเบียบบังคับให้คนงานทิ้งขยะมูลฝอย/ เศษวัสดุก่อสร้าง ลงในถังรองรับขยะที่จัดเตรียมไว้ให้เท่านั้น เพื่อหลีกเลี่ยงการอุดตันของรางระบายน้ำภายในนิคม อุตสาหกรรมหลักชัยเมืองยาง และบริเวณพื้นที่ก่อสร้าง	-	-ภาคผนวก 6ข

**ตารางที่ 2.2-1 (ต่อ) ผลการปฏิบัติตามมาตรการป้องกันและแก้ไขผลกระทบสิ่งแวดล้อม (ระยะก่อสร้าง) โครงการโรงงานผลิตคาร์บอนแบล็ก
บริษัท ไทยโกลคาร์บอนโปรดักท์ จำกัด ระหว่างเดือนสิงหาคม-ธันวาคม 2566**

มาตรการป้องกันและแก้ไขผลกระทบสิ่งแวดล้อม	สถานที่ ดำเนินการ	ผลการปฏิบัติตามมาตรการ	ปัญหา อุปสรรค ที่ไม่สามารถ ปฏิบัติตามมาตรการ และแนวทางแก้ไข	หลักฐานและ เอกสารอ้างอิง
9. น้ำใต้ดิน - เก็บตัวอย่างน้ำใต้ดิน และวิเคราะห์น้ำใต้ดินเป็นข้อมูลพื้นฐาน (Baseline Data) ในดัชนีตามที่มาตรฐานกำหนดเพื่อหาโอกาส/ความเสี่ยงในการปนเปื้อนของน้ำใต้ดิน ก่อนการดำเนินโครงการ	- พื้นที่ก่อสร้าง	- โครงการกำหนดแผนการเก็บตัวอย่างน้ำใต้ดิน และวิเคราะห์น้ำใต้ดินเป็นข้อมูลพื้นฐาน (Baseline Data) ก่อนช่วงดำเนินการ จำนวน 1 ครั้ง ในปี 2567	-	-
10. สภาพสังคม-เศรษฐกิจ - ประชาสัมพันธ์แจ้งการก่อสร้างโครงการให้ชุมชนได้รับทราบล่วงหน้าอย่างน้อย 15 วัน ก่อนเริ่มดำเนินการก่อสร้าง	- ชุมชนโดยรอบ โครงการ	- โครงการมีการประชาสัมพันธ์แจ้งการก่อสร้างโครงการให้ชุมชนได้รับทราบล่วงหน้า ก่อนเริ่มดำเนินการก่อสร้าง โดยผ่านกิจกรรมการประชาสัมพันธ์และการมีส่วนร่วมของประชาชน	-	-ภาคผนวก 3ข -ภาคผนวก 7ข
- พิจารณาจ้างแรงงานท้องถิ่น หรือพื้นที่ใกล้เคียงที่มีคุณสมบัติเหมาะสมตามความต้องการของโครงการเป็นอันดับแรก เพื่อสร้างทัศนคติที่ดีระหว่างชุมชนและโครงการ รวมทั้งเป็นการสร้างงานให้กับประชาชนในท้องถิ่น โดยประชาสัมพันธ์ให้ชุมชนทราบในช่วงที่มีตำแหน่งงานว่าง	- พื้นที่ก่อสร้าง	- โครงการมีการประชาสัมพันธ์รับสมัครงานในตำแหน่งงานว่างให้ชุมชนทราบตามจุดต่างๆ ในเขตพื้นที่จังหวัดระยอง หากมีแรงงานในท้องถิ่นมาสมัครงานจะพิจารณาเป็นลำดับแรก ตามคุณสมบัติเหมาะสมกับตำแหน่ง	-	-ภาคผนวก 7ข

**ตารางที่ 2.2-1 (ต่อ) ผลการปฏิบัติตามมาตรการป้องกันและแก้ไขผลกระทบสิ่งแวดล้อม (ระยะก่อสร้าง) โครงการโรงงานผลิตคาร์บอนแบล็ก
บริษัท ไทยโตะคาร์บอนโปรดักท์ จำกัด ระหว่างเดือนสิงหาคม-ธันวาคม 2566**

มาตรการป้องกันและแก้ไขผลกระทบสิ่งแวดล้อม	สถานที่ดำเนินการ	ผลการปฏิบัติตามมาตรการ	ปัญหา อุปสรรค ที่ไม่สามารถ ปฏิบัติตามมาตรการ และแนวทางแก้ไข	หลักฐานและ เอกสารอ้างอิง
10. สภาพสังคม-เศรษฐกิจ - ตรวจตราดูแลมิให้คนงานของบริษัทก่อสร้างมีพฤติกรรมผิดกฎหมาย เช่น ลักทรัพย์ ยาเสพติด การพนัน เป็นต้น โดยมีการวางกฎระเบียบ และการลงโทษ รวมทั้งประสานงานกับเจ้าหน้าที่ท้องถิ่น	- พื้นที่ก่อสร้าง	- โครงการจัดให้มีกฎระเบียบข้อบังคับ ข้อห้ามในพื้นที่ก่อสร้าง และมีการอบรมคนงานตอนเริ่มงาน เพื่อควบคุมพฤติกรรมคนงานและไม่ส่งผลกระทบต่อชุมชนโดยรอบ	-	-ภาคผนวก 6ข -ภาคผนวก 8ข
- จัดให้มีช่องทางการรับเรื่องร้องเรียนในกรณีที่ประชาชนได้รับเหตุรำคาญจากการดำเนินกิจกรรมก่อสร้างโครงการ เช่น ทางโทรศัพท์ เป็นต้น โดยให้ประชาสัมพันธ์ช่องทางการดังกล่าวให้ชุมชนทราบ รวมทั้งจัดให้มีขั้นตอนและการจัดการข้อร้องเรียนที่เกิดขึ้น	- พื้นที่ก่อสร้างและชุมชนโดยรอบโครงการ	- โครงการได้จัดทำขั้นตอนการรับเรื่องร้องเรียน และมีการบันทึกเรื่องร้องเรียน มีการรวบรวมข้อมูลสถิติเป็นรายเดือน โดยจัดให้มีหน่วยงานและเจ้าหน้าที่ชุมชนสัมพันธ์เป็นผู้รับผิดชอบดูแลงานด้านชุมชนสัมพันธ์โดยตรง พร้อมทั้งลงพื้นที่แนะนำตัว พร้อมแจ้งเบอร์โทรศัพท์ติดต่อ และช่องทางรับเรื่องร้องเรียน หากชุมชนบริเวณโดยรอบได้รับเหตุรำคาญจากการดำเนินการก่อสร้างของทางโครงการสามารถติดต่อเจ้าหน้าที่ได้ทันที	-	-ภาคผนวก 1ข -ภาคผนวก 7ข

**ตารางที่ 2.2-1 (ต่อ) ผลการปฏิบัติตามมาตรการป้องกันและแก้ไขผลกระทบสิ่งแวดล้อม (ระยะก่อสร้าง) โครงการโรงงานผลิตคาร์บอนแบล็ก
บริษัท ไทยโตะคาร์บอนโปรดักท์ จำกัด ระหว่างเดือนสิงหาคม-ธันวาคม 2566**

มาตรการป้องกันและแก้ไขผลกระทบสิ่งแวดล้อม	สถานที่ดำเนินการ	ผลการปฏิบัติตามมาตรการ	ปัญหา อุปสรรค ที่ไม่สามารถ ปฏิบัติตามมาตรการ และแนวทางแก้ไข	หลักฐานและ เอกสารอ้างอิง
10. สภาพสังคม-เศรษฐกิจ (ต่อ) - กรณีที่มีข้อร้องเรียนทั้งความเสียหายหรือเดือดร้อนรำคาญอันเป็นผลมาจากการก่อสร้างโครงการ บริษัทฯรับเหมาต้องดำเนินการแก้ไขปัญหาเพื่อให้ได้ข้อยุติโดยเร็ว และกำหนดมาตรการป้องกันไม่ให้เกิดซ้ำ	- พื้นที่ก่อสร้างและชุมชนโดยรอบโครงการ	- ปัจจุบันระหว่างเดือนสิงหาคม-ธันวาคม 2566 ยังไม่พบข้อร้องเรียนจากการก่อสร้างโครงการ ทั้งนี้หากมีข้อร้องเรียนทางโครงการจะรีบดำเนินการแก้ไขปัญหาเพื่อให้ได้ข้อยุติโดยเร็ว และกำหนดมาตรการป้องกันไม่ให้เกิดซ้ำ	-	-ภาคผนวก 1ข -ภาคผนวก 7ข
- จัดให้มีเจ้าหน้าที่รับเรื่องร้องทุกข์จากชุมชนเพื่อรับฟังข้อร้องเรียนของชุมชนและประสานงานดำเนินการแก้ไขตามปัญหาข้อร้องเรียนตามแนวทาง/เงื่อนไขและระยะเวลาตามที่ได้กำหนดไว้แล้วเสร็จโดยเร็ว	- พื้นที่ก่อสร้างและชุมชนโดยรอบโครงการ	- โครงการได้จัดให้มีหน่วยงานและเจ้าหน้าที่ชุมชนสัมพันธ์เป็นผู้รับผิดชอบดูแลงานด้านชุมชนสัมพันธ์โดยตรง พร้อมทั้งลงพื้นที่แนะนำตัว พร้อมแจ้เบอร์โทรศัพท์ติดต่อ และช่องทางรับเรื่องร้องเรียน หากมีเรื่องร้องเรียนจากชุมชน เจ้าหน้าที่จะทำการประสานงานดำเนินการแก้ไขตามปัญหาข้อร้องเรียนและระยะเวลาตามที่ได้กำหนดไว้แล้วเสร็จโดยเร็ว	-	-ภาคผนวก 1ข -ภาคผนวก 7ข

**ตารางที่ 2.2-1 (ต่อ) ผลการปฏิบัติตามมาตรการป้องกันและแก้ไขผลกระทบสิ่งแวดล้อม (ระยะก่อสร้าง) โครงการโรงงานผลิตคาร์บอนแบล็ก
บริษัท ไทยโตะคาร์บอนโปรดักท์ จำกัด ระหว่างเดือนสิงหาคม-ธันวาคม 2566**

มาตรการป้องกันและแก้ไขผลกระทบสิ่งแวดล้อม	สถานที่ ดำเนินการ	ผลการปฏิบัติตามมาตรการ	ปัญหา อุปสรรค ที่ไม่สามารถ ปฏิบัติตามมาตรการ และแนวทางแก้ไข	หลักฐานและ เอกสารอ้างอิง
10. สภาพสังคม-เศรษฐกิจ (ต่อ) - ติดตั้งป้ายแสดงข้อมูลรายละเอียดโครงการอย่างน้อยให้มีชื่อ เจ้าของโครงการ ชื่อโครงการ ข้อมูลลักษณะโครงการ แผนงาน ก่อสร้าง แผนการจัดการสิ่งแวดล้อมและระยะเวลาดำเนินการ โดย ให้ติดตั้งไว้บริเวณที่ก่อสร้างโครงการและบริเวณที่สามารถเห็นได้ โดยง่ายตลอดเวลาก่อสร้าง	- พื้นที่ก่อสร้าง	- โครงการได้มีการติดตั้งป้ายประชาสัมพันธ์โครงการ โดยมีรายละเอียดตามที่มาตรการกำหนด ติดตั้งไว้ บริเวณด้านหน้าพื้นที่ก่อสร้างของโครงการ สามารถ มองเห็นชัดเจนตลอดเวลาการก่อสร้าง	-	-รูปที่ 19 ป้าย รายละเอียด โครงการ

**ตารางที่ 2.2-1 (ต่อ) ผลการปฏิบัติตามมาตรการป้องกันและแก้ไขผลกระทบสิ่งแวดล้อม (ระยะก่อสร้าง) โครงการโรงงานผลิตคาร์บอนแบล็ก
บริษัท ไทยโตะคาร์บอนโปรดักท์ จำกัด ระหว่างเดือนสิงหาคม-ธันวาคม 2566**

มาตรการป้องกันและแก้ไขผลกระทบสิ่งแวดล้อม	สถานที่ดำเนินการ	ผลการปฏิบัติตามมาตรการ	ปัญหา อุปสรรค ที่ไม่สามารถ ปฏิบัติตามมาตรการ และแนวทางแก้ไข	หลักฐานและ เอกสารอ้างอิง
11. อาชีวอนามัยและความปลอดภัย - พิจารณาเลือกผู้รับเหมา โครงการควรพิจารณาการจัดการด้านความปลอดภัยประกอบในสัญญาว่าจ้างระหว่างเจ้าของโครงการและบริษัทรับเหมาก่อสร้าง จะต้องระบุครอบคลุมถึงวิธีการคุ้มครองความปลอดภัยและสุขภาพอนามัยของพนักงานที่ปฏิบัติงานในโครงการ ควรมีรายละเอียดเกี่ยวกับ <ul style="list-style-type: none"> • กฎเกณฑ์และข้อปฏิบัติเพื่อความปลอดภัยในการทำงาน • การจัดให้มีและควบคุมดูแลการใช้อุปกรณ์ป้องกันอันตรายส่วนบุคคลต่างๆ • การตรวจสอบสภาพเครื่องมือ/อุปกรณ์ทุกชนิดเพื่อความปลอดภัยในการทำงาน 	- พื้นที่ก่อสร้าง	- บริษัทผู้รับเหมา มีการบริหารจัดการด้านสิ่งแวดล้อมและความปลอดภัย ครอบคลุมถึงการคุ้มครองความปลอดภัยและสุขภาพอนามัยของพนักงานที่ปฏิบัติงานในพื้นที่ก่อสร้างของโครงการ อีกทั้งเป็นบริษัทที่มีแผนงานและนโยบายด้านความปลอดภัยที่ชัดเจน มีเจ้าหน้าที่ความปลอดภัยในการทำงานที่ผ่านการฝึกอบรมด้านความปลอดภัย และมีการตรวจสอบสภาพเครื่องมือและอุปกรณ์ที่ใช้ในพื้นที่ก่อสร้างเป็นประจำทุกเดือน	-	-ภาคผนวก 2ข -ภาคผนวก 9ข -ภาคผนวก 10ข -ภาคผนวก 11ข
- บริษัทผู้รับเหมาต้องจัดให้มีเจ้าหน้าที่ความปลอดภัยในการทำงานที่ผ่านการฝึกอบรมด้านความปลอดภัย โดยเฉพาะด้านการควบคุมงานก่อสร้างประจำบริษัท และการตรวจสอบพื้นที่ก่อสร้างตลอดระยะเวลาก่อสร้าง	- พื้นที่ก่อสร้าง	- บริษัท ผู้รับเหมาได้จัดให้มีเจ้าหน้าที่ความปลอดภัยในการทำงานที่ผ่านการฝึกอบรมด้านความปลอดภัย โดยเฉพาะด้านการควบคุมงานก่อสร้างประจำบริษัท และการตรวจสอบพื้นที่ก่อสร้างตลอดระยะเวลาก่อสร้าง	-	-ภาคผนวก 10ข

**ตารางที่ 2.2-1 (ต่อ) ผลการปฏิบัติตามมาตรการป้องกันและแก้ไขผลกระทบสิ่งแวดล้อม (ระยะก่อสร้าง) โครงการโรงงานผลิตคาร์บอนแบล็ก
บริษัท ไทยโตะคาร์บอนโปรดักท์ จำกัด ระหว่างเดือนสิงหาคม-ธันวาคม 2566**

มาตรการป้องกันและแก้ไขผลกระทบสิ่งแวดล้อม	สถานที่ดำเนินการ	ผลการปฏิบัติตามมาตรการ	ปัญหา อุปสรรค ที่ไม่สามารถ ปฏิบัติตามมาตรการ และแนวทางแก้ไข	หลักฐานและ เอกสารอ้างอิง
11. อาชีวอนามัยและความปลอดภัย (ต่อ) - บริษัทผู้รับเหมาต้องแต่งตั้งคณะกรรมการความปลอดภัย อาชีวอนามัยและสภาพแวดล้อมในการทำงาน และจัดให้มีเจ้าหน้าที่ความปลอดภัยระดับวิชาชีพ	- พื้นที่ก่อสร้าง	- บริษัทผู้รับเหมา มีการแต่งตั้งคณะกรรมการความปลอดภัย อาชีวอนามัยและสภาพแวดล้อมในการทำงาน และจัดให้มีเจ้าหน้าที่ความปลอดภัยระดับวิชาชีพ ประจำโครงการเรียบร้อยแล้ว	-	-ภาคผนวก 10ข -ภาคผนวก 11ข
- ผู้รับเหมาต้องจัดหาอุปกรณ์ป้องกันอันตรายที่เหมาะสมกับสภาพการทำงานให้เพียงพอกับจำนวนผู้ปฏิบัติงานที่ต้องใช้ ได้แก่ หมวกนิรภัย รองเท้านิรภัย แวนตากันเซ็กซ์ดู ถุงมือที่เหมาะสมกับชนิดของงาน เข็มขัดนิรภัย ตาข่ายกันตก สำหรับงานที่อยู่บนที่สูง หน้ากากป้องกันฝุ่น อุปกรณ์ลดเสียง ปลีกอุดหูที่ครอบหู เป็นต้น พร้อมทั้งควบคุมให้คนงานก่อสร้างสวมใส่อุปกรณ์ป้องกันทุกครั้งที่ต้องเข้าไปทำงานในพื้นที่เสี่ยงอันตราย	- พื้นที่ก่อสร้าง	- ผู้รับเหมาได้จัดหาอุปกรณ์ป้องกันอันตรายที่เหมาะสมกับการทำงานให้กับคนงานตามลักษณะงานที่คนงานได้ปฏิบัติ พร้อมทั้งมีการกำชับให้คนงานก่อสร้างสวมใส่อุปกรณ์ทุกครั้ง queปฏิบัติในพื้นที่เสี่ยงอันตราย	-	-ภาคผนวก 6ข -รูปที่ 20 คนงานสวมใส่อุปกรณ์ป้องกันอันตราย

**ตารางที่ 2.2-1 (ต่อ) ผลการปฏิบัติตามมาตรการป้องกันและแก้ไขผลกระทบสิ่งแวดล้อม (ระยะก่อสร้าง) โครงการโรงงานผลิตคาร์บอนแบล็ก
บริษัท ไทยโกลคาร์บอนโปรดักท์ จำกัด ระหว่างเดือนสิงหาคม-ธันวาคม 2566**

มาตรการป้องกันและแก้ไขผลกระทบสิ่งแวดล้อม	สถานที่ดำเนินการ	ผลการปฏิบัติตามมาตรการ	ปัญหา อุปสรรค ที่ไม่สามารถ ปฏิบัติตามมาตรการ และแนวทางแก้ไข	หลักฐานและ เอกสารอ้างอิง
11. อาชีวอนามัยและความปลอดภัย (ต่อ) - กำหนดให้ระดับเสียงที่ผู้ปฏิบัติงานได้รับเฉลี่ยตลอด ระยะเวลาการทำงาน 8 ชั่วโมง จะต้องไม่เกิน 85 เดซิเบลเอ รวมทั้งจัดให้มีการหยุดพักชั่วคราวหรือมีระบบหมุนเวียน คนงานที่ปฏิบัติงานในพื้นที่ที่มีเสียงดังไปยังพื้นที่อื่นๆ	- พื้นที่ก่อสร้าง	- โครงการมีการกำกับให้ผู้รับเหมามีการควบคุมระดับเสียง ในการทำงานไม่ให้เกิน 85 เดซิเบล ตลอดการทำงาน และได้จัดให้มีที่นั่งพักผ่อนสำหรับคนงานได้นั่งพักผ่อน ระหว่างปฏิบัติงาน	-	-รูปที่ 21 ที่นั่ง พักผ่อนคนงาน
- ตรวจสอบและควบคุมดูแลให้มีการใช้อุปกรณ์ป้องกัน อันตรายส่วนบุคคลอย่างถูกต้องและเหมาะสมกับประเภท ของงาน	- พื้นที่ก่อสร้าง	- โครงการได้มีการอบรมคนงานให้มีความรู้ในการใช้ อุปกรณ์ป้องกันอันตรายส่วนบุคคลก่อนเริ่มทำงาน และ จัดให้มีเจ้าหน้าที่ความปลอดภัยและอาชีวอนามัยควบคุม การใช้อุปกรณ์ป้องกันอันตรายส่วนบุคคลอย่างถูกต้อง และเหมาะสมกับประเภทของงาน	-	-ภาคผนวก 8ข -ภาคผนวก 10ข -รูปที่ 20 คนงาน สวมใส่อุปกรณ์ ป้องกันอันตราย
- จัดให้มีเจ้าหน้าที่ตรวจสอบวิธีการปฏิบัติงาน สภาพของ เครื่องจักรอุปกรณ์ รวมทั้งสภาพแวดล้อมในการทำงาน เพื่อให้การปฏิบัติงานมีความปลอดภัย	- พื้นที่ก่อสร้าง	- โครงการได้จัดให้มีเจ้าหน้าที่ความปลอดภัย และอาชีวอนามัยคอยตรวจสอบวิธีการปฏิบัติงาน และ สภาพของเครื่องจักรอุปกรณ์ รวมทั้งสภาพแวดล้อม ในการทำงานเพื่อให้การปฏิบัติงานมีความปลอดภัย ประจำพื้นที่ก่อสร้างของโครงการ	-	-ภาคผนวก 10ข

**ตารางที่ 2.2-1 (ต่อ) ผลการปฏิบัติตามมาตรการป้องกันและแก้ไขผลกระทบสิ่งแวดล้อม (ระยะก่อสร้าง) โครงการโรงงานผลิตคาร์บอนแบล็ก
บริษัท ไทยโกลคาร์บอนโปรดักท์ จำกัด ระหว่างเดือนสิงหาคม-ธันวาคม 2566**

มาตรการป้องกันและแก้ไขผลกระทบสิ่งแวดล้อม	สถานที่ ดำเนินการ	ผลการปฏิบัติตามมาตรการ	ปัญหา อุปสรรค ที่ไม่สามารถ ปฏิบัติตามมาตรการ และแนวทางแก้ไข	หลักฐานและ เอกสารอ้างอิง
11. อาชีวอนามัย และความปลอดภัย (ต่อ) - ติดป้ายเตือนห้ามเข้า หรือกั้นอาณาบริเวณที่มีการ ปรับเปลี่ยนเครื่องจักร เพื่อป้องกันการเกิดอุบัติเหตุกับ พนักงานของโรงงาน	- พื้นที่ก่อสร้าง	- โครงการได้มีการติดป้ายเตือนห้ามเข้าพื้นที่อันตราย ติดบริเวณที่มีปรับเปลี่ยนเครื่องจักรหรือบริเวณเสี่ยง อันตราย เรียบร้อยแล้ว	-	-รูปที่ 22 ป้ายเตือน อันตราย
- จัดทำป้ายเตือนหรือโปสเตอร์เพื่อการปฏิบัติงานที่ ปลอดภัยในบริเวณที่จำเป็น เช่น “เขตก่อสร้างลดความเร็ว รถยนต์” และป้ายเตือนจำกัดความเร็วในพื้นที่ก่อสร้าง ไม่เกิน 30 กิโลเมตร/ชั่วโมง หรือ “เขตสวมหมวกนิรภัย” เป็นต้น	- พื้นที่ก่อสร้าง	- โครงการได้มีการติดป้ายเตือนด้านความปลอดภัย ไว้บริเวณพื้นที่ก่อสร้างและพื้นที่ที่มีความเข้มงวด ในด้านความปลอดภัยเพื่อให้คนงานตระหนักถึงการ ทำงานอย่างปลอดภัย	-	-รูปที่ 12 ป้ายจำกัด ความเร็ว -รูปที่ 22 ป้ายเตือน อันตราย
- กำหนดขอบเขตและจัดทำแนวรั้วของบริเวณพื้นที่ก่อสร้าง ให้ชัดเจน พร้อมทั้งกำหนดจุดเข้า-ออก	- พื้นที่ก่อสร้าง	- โครงการได้มีการติดป้ายกำหนดขอบเขตพื้นที่ก่อสร้าง และจัดทำแนวรั้วพื้นที่ก่อสร้างที่ชัดเจน พร้อมทั้ง กำหนดจุดเข้า-ออก บริเวณด้านหน้าโครงการ	-	-รูปที่ 6 รั้วชั่วคราว -รูปที่ 22 ป้ายเตือน อันตราย -รูปที่ 23 ทางเข้า-ออก ของโครงการ

**ตารางที่ 2.2-1 (ต่อ) ผลการปฏิบัติตามมาตรการป้องกันและแก้ไขผลกระทบสิ่งแวดล้อม (ระยะก่อสร้าง) โครงการโรงงานผลิตคาร์บอนแบล็ก
บริษัท ไทยโกลคาร์บอนโปรดักท์ จำกัด ระหว่างเดือนสิงหาคม-ธันวาคม 2566**

มาตรการป้องกันและแก้ไขผลกระทบสิ่งแวดล้อม	สถานที่ ดำเนินการ	ผลการปฏิบัติตามมาตรการ	ปัญหา อุปสรรค ที่ไม่สามารถ ปฏิบัติตามมาตรการ และแนวทางแก้ไข	หลักฐานและ เอกสารอ้างอิง
11. อาชีวอนามัยและความปลอดภัย (ต่อ) - จัดให้เตรียมอุปกรณ์ปฐมพยาบาลและรถยนต์เพื่อใช้งาน ในกรณีเกิดเหตุฉุกเฉินตลอดเวลา	- พื้นที่ก่อสร้าง	- โครงการได้จัดให้มีห้องพยาบาล มีการจัดเตรียม อุปกรณ์ปฐมพยาบาลและรถยนต์เพื่อใช้งานในกรณี เกิดเหตุฉุกเฉิน ประจำในพื้นที่ก่อสร้างตลอดเวลา	-	-รูปที่ 24 อุปกรณ์ ปฐมพยาบาลและ รถฉุกเฉิน
- จัดให้มีระบบอนุญาตเข้าพื้นที่ก่อสร้าง	- พื้นที่ก่อสร้าง	- โครงการกำหนดให้ผู้เข้ามาติดต่อหรือปฏิบัติงาน ในพื้นที่ก่อสร้างต้องทำการขออนุญาตเข้าพื้นที่ ก่อสร้างทุกครั้ง	-	-ภาคผนวก 12ข
- จัดให้มีการฝึกอบรมด้านอาชีวอนามัยและความปลอดภัย แก่คนงาน ตลอดจนกฎระเบียบต่างๆ ด้านความปลอดภัยใน การทำงาน	- พื้นที่ก่อสร้าง	- โครงการได้จัดให้มีการอบรมก่อนเข้าทำงาน อบรม ด้านอาชีวอนามัยและความปลอดภัยให้กับคนงาน ทุกคน รวมถึงกฎระเบียบต่างๆ และมีกิจกรรม Morning talk เป็นประจำทุกวัน	-	-ภาคผนวก 6ข -ภาคผนวก 8ข -รูปที่ 11 กิจกรรม Mornind Talk
- จัดเก็บเครื่องมือ อุปกรณ์ ให้อยู่ในสภาพดี รวมทั้งบำรุงรักษา และตรวจสอบเพื่อลดอุบัติเหตุในการทำงาน	- พื้นที่ก่อสร้าง	- โครงการมีการจัดเก็บเครื่องมือ อุปกรณ์ ให้อยู่ใน สภาพดี รวมทั้งบำรุงรักษาและตรวจสอบเพื่อลด อุบัติเหตุในการทำงานเป็นประจำทุกเดือน	-	-ภาคผนวก 2ข

ตารางที่ 2.2-1 (ต่อ) ผลการปฏิบัติตามมาตรการป้องกันและแก้ไขผลกระทบสิ่งแวดล้อม (ระยะก่อสร้าง) โครงการโรงงานผลิตคาร์บอนแบล็ก
บริษัท ไทยโตะคาร์บอนโปรดักท์ จำกัด ระหว่างเดือนสิงหาคม-ธันวาคม 2566

มาตรการป้องกันและแก้ไขผลกระทบสิ่งแวดล้อม	สถานที่ดำเนินการ	ผลการปฏิบัติตามมาตรการ	ปัญหา อุปสรรค ที่ไม่สามารถ ปฏิบัติตามมาตรการ และแนวทางแก้ไข	หลักฐานและ เอกสารอ้างอิง
11. อาชีวอนามัยและความปลอดภัย (ต่อ) - รวบรวมสถิติเกี่ยวกับอุบัติเหตุ ความเสียหายและการ แก้ไขปัญหาเพื่อใช้ในการปรับปรุงมาตรการด้านความ ปลอดภัยเป็นประจำทุกเดือน	- พื้นที่ก่อสร้าง	- ระหว่างเดือนสิงหาคม-ธันวาคม 2566 ไม่พบอุบัติเหตุ จากการก่อสร้าง ซึ่งโครงการได้จัดทำรายงานผลการ ปฏิบัติงานความปลอดภัยในการทำงาน มีการรวบรวมสถิติ เกี่ยวกับอุบัติเหตุ ความเสียหายและการแก้ไขปัญหา เพื่อใช้ ในการปรับปรุงมาตรการด้านความปลอดภัยเป็นประจำทุก เดือน	-	-ภาคผนวก 13ข
- จัดให้มีระบบสุขาภิบาล (ห้องน้ำ-ห้องส้วม) และห้องน้ำ เคลื่อนที่ (Mobile Toilet) ให้เพียงพอกับจำนวนคนงาน	- พื้นที่ก่อสร้าง	- โครงการได้จัดทำห้องน้ำชั่วคราว จำนวน 36 ห้อง และมี ระบบบำบัดน้ำเสียเบื้องต้น ในพื้นที่ก่อสร้างของโครงการ ซึ่งมีจำนวนเพียงพอต่อคนงาน	-	-รูปที่ 8 ห้องน้ำ ชั่วคราว
- จัดสวัสดิการต่าง ๆ ให้แก่คนงานก่อสร้างอย่างเพียงพอ เช่น น้ำดื่ม น้ำใช้ การรักษาพยาบาล เป็นต้น	- พื้นที่ก่อสร้าง	- โครงการได้จัดให้มีสวัสดิการแก่คนงานก่อสร้างอย่างเพียงพอ เช่น น้ำดื่ม น้ำใช้ การรักษาพยาบาล สถานที่พักผ่อน	-	-รูปที่ 21 ที่นั่งพัก -รูปที่ 25 น้ำดื่ม
- กำหนดให้ผู้รับเหมาติดประกาศสัญลักษณ์เตือนอันตราย และเครื่องหมายเกี่ยวกับความปลอดภัย อาชีวอนามัย และสภาพแวดล้อมในการทำงาน และข้อความแสดงสิทธิ และหน้าที่ของนายจ้างและลูกจ้าง	- พื้นที่ก่อสร้าง	- ผู้รับเหมาได้ติดป้ายเตือนด้านความปลอดภัย ไว้ในพื้นที่ ก่อสร้างและพื้นที่ที่มีความเข้มงวดในด้านความปลอดภัย เพื่อให้คนงานตระหนักถึงการทำงานอย่างปลอดภัย และมี การติดป้ายข้อความแสดงสิทธิและหน้าที่ของนายจ้างและ ลูกจ้างที่บอร์ดประชาสัมพันธ์ของโครงการ	-	-รูปที่ 22 ป้าย เตือนอันตราย -รูปที่ 26 บอร์ด ประชาชน สัมพันธ์

**ตารางที่ 2.2-1 (ต่อ) ผลการปฏิบัติตามมาตรการป้องกันและแก้ไขผลกระทบสิ่งแวดล้อม (ระยะก่อสร้าง) โครงการโรงงานผลิตคาร์บอนแบล็ก
บริษัท ไทยโกลคาร์บอนโปรดักท์ จำกัด ระหว่างเดือนสิงหาคม-ธันวาคม 2566**

มาตรการป้องกันและแก้ไขผลกระทบสิ่งแวดล้อม	สถานที่ดำเนินการ	ผลการปฏิบัติตามมาตรการ	ปัญหา อุปสรรค ที่ไม่สามารถ ปฏิบัติตามมาตรการ และแนวทางแก้ไข	หลักฐานและ เอกสารอ้างอิง
11. อาชีวอนามัยและความปลอดภัย (ต่อ) - กำหนดให้มีการจัดทำแผนงานด้านความปลอดภัยในงานก่อสร้างให้สอดคล้องตามกฎหมายกระทรวงแรงงาน เรื่อง กำหนดมาตรฐานในการบริหารและการจัดการด้านความปลอดภัย อาชีวอนามัย และสภาพแวดล้อมในการทำงานเกี่ยวกับงานก่อสร้าง พ.ศ. 2551 และกฎกระทรวง เรื่อง กำหนดมาตรฐานในการบริหาร จัดการ และดำเนินการด้านความปลอดภัย อาชีวอนามัย และสภาพแวดล้อมในการทำงานเกี่ยวกับงานก่อสร้าง พ.ศ. 2564 ที่กำหนดไว้อย่างเคร่งครัด และได้นำหลักเกณฑ์และมาตรการด้านอาชีวอนามัยและความปลอดภัยมากำหนดเป็นระเบียบปฏิบัติงานและเงื่อนไข/ข้อตกลงกับบริษัทผู้รับเหมาที่เข้ามาปฏิบัติงานให้กับโครงการในสัญญาจ้าง	- พื้นที่ก่อสร้าง	- บริษัทผู้รับเหมา มีการบริหารจัดการด้านสิ่งแวดล้อมและความปลอดภัย ครอบคลุมถึงการคุ้มครองความปลอดภัยและสุขภาพอนามัยของพนักงานที่ปฏิบัติงานในพื้นที่ก่อสร้างของโครงการ อีกทั้งเป็นบริษัทที่มีแผนงานและนโยบายด้านความปลอดภัยที่ชัดเจน มีเจ้าหน้าที่ความปลอดภัยในการทำงานที่ผ่านการฝึกอบรมด้านความปลอดภัย และมีการตรวจสอบสภาพเครื่องมือและอุปกรณ์ที่ใช้ในพื้นที่ก่อสร้างเป็นประจำทุกเดือน	-	-ภาคผนวก 2ข -ภาคผนวก 9ข -ภาคผนวก 10ข -ภาคผนวก 11ข

**ตารางที่ 2.2-1 (ต่อ) ผลการปฏิบัติตามมาตรการป้องกันและแก้ไขผลกระทบสิ่งแวดล้อม (ระยะก่อสร้าง) โครงการโรงงานผลิตคาร์บอนแบล็ก
บริษัท ไทยโกลคาร์บอนโปรดักท์ จำกัด ระหว่างเดือนสิงหาคม-ธันวาคม 2566**

มาตรการป้องกันและแก้ไขผลกระทบสิ่งแวดล้อม	สถานที่ ดำเนินการ	ผลการปฏิบัติตามมาตรการ	ปัญหา อุปสรรค ที่ไม่สามารถ ปฏิบัติตามมาตรการ และแนวทางแก้ไข	หลักฐานและ เอกสารอ้างอิง
11. อาชีวอนามัยและความปลอดภัย (ต่อ) - ในกรณีที่พื้นที่พักของพนักงานในช่วงการก่อสร้างบริเวณ นอกพื้นที่โครงการหรือการนิคมฯ โครงการจะต้อง ดำเนินการดังต่อไปนี้ (1) กำกับดูแลให้บริษัทรับเหมาจัดหาที่พักพนักงาน ให้ถูกหลักสุขาภิบาล (2) กำกับดูแลให้บริษัทรับเหมาปฏิบัติตามข้อตกลง อย่างเคร่งครัด เช่น การติดตามที่พักอาศัยของ คนงานก่อสร้างให้เป็นไปตามสุขลักษณะ เป็นต้น (3) กำหนดให้บริษัทรับเหมาจัดหาพื้นที่สะอาดสำหรับ อุปโภคและบริโภคแก่คนงานก่อสร้างอย่างเพียงพอ (4) กำหนดให้บริษัทรับเหมาจัดการมูลฝอยบริเวณที่ พักคนงานก่อสร้างให้ถูกสุขาภิบาล (5) กำหนดให้บริษัทรับเหมาจัดเตรียมห้องน้ำ- ห้องส้วมให้เพียงพอต่อจำนวนคนงานก่อสร้าง	- บริเวณที่พัก คนงาน	- บ้านพักคนงานตั้งอยู่ในนิคมอุตสาหกรรมหลักชัยเมือง ยาง โดยผู้รับเหมาได้จัดที่พักคนงานให้ถูกหลัก สุขาภิบาล พร้อมทั้งกำกับดูแลให้ปฏิบัติตามข้อกำหนด อย่างเคร่งครัด พร้อมทั้งจัดระบบสุขาภิบาลข้างต้น ดังนี้ น้ำดื่ม-น้ำใช้ ห้องน้ำ-ห้องส้วม ระบบบำบัดน้ำเสีย เบื้องต้น เป็นต้น ซึ่งเพียงพอต่อคนงานก่อสร้าง อีกทั้งมี การกำจัดแหล่งเพาะพันธุ์และพาหะนำโรคบริเวณ บ้านพักคนงานก่อสร้าง รวมไปถึงการให้ความรู้เรื่องการ บริโภคอาหารและน้ำที่ถูกสุขลักษณะและการป้องกัน โรคติดต่อทางเพศสัมพันธ์ เรื่องสุขอนามัย การป้องกัน โรค ความประพฤติที่เหมาะสม การป้องกันและโทษ ของสิ่งเสพติดและการไม่ก่อเหตุรำคาญ ผ่านกิจกรรม Morning Talk อยู่เสมอ และได้ติดป้ายช่องทางรับเรื่อง ร้องเรียน ไว้ที่บ้านพักคนงาน เพื่อเป็นช่องทางในการรับ เรื่องร้องเรียนจากชุมชน	-	-รูปที่ 11 กิจกรรม Morning Talk -รูปที่ 27 ระบบสุขาภิบาล บ้านพักคนงาน -รูปที่ 28 ช่องทางรับเรื่อง ร้องเรียน

**ตารางที่ 2.2-1 (ต่อ) ผลการปฏิบัติตามมาตรการป้องกันและแก้ไขผลกระทบสิ่งแวดล้อม (ระยะก่อสร้าง) โครงการโรงงานผลิตคาร์บอนแบล็ก
บริษัท ไทยโดโกลคาร์บอนโปรดักท์ จำกัด ระหว่างเดือนสิงหาคม-ธันวาคม 2566**

มาตรการป้องกันและแก้ไขผลกระทบสิ่งแวดล้อม	สถานที่ ดำเนินการ	ผลการปฏิบัติตามมาตรการ	ปัญหา อุปสรรค ที่ไม่สามารถ ปฏิบัติตามมาตรการ และแนวทางแก้ไข	หลักฐานและ เอกสารอ้างอิง
11. อาชีวอนามัยและความปลอดภัย (ต่อ) (6) กำหนดให้บริษัทรับเหมาจัดเตรียมระบบบำบัดน้ำเสีย ขั้นต้น เช่น บ่อดักไขมัน บ่อเกรอะ หรือระบบบำบัด น้ำเสียขนาดเล็ก เป็นต้น เพื่อบำบัดน้ำทิ้งที่เกิดขึ้น เช่น น้ำเสียจากห้องน้ำ-ห้องส้วม เป็นต้น ทั้งนี้ หากมี การระบายน้ำทิ้งลงสู่แหล่งรองรับน้ำธรรมชาติโดยตรง บริษัทรับเหมาจะต้องควบคุมคุณภาพน้ำทิ้งให้เป็นไป ตามที่กฎหมายกำหนด พร้อมทั้งเฝ้าระวังผลกระทบ ที่อาจเกิดขึ้นต่อแหล่งรองรับน้ำทิ้งอย่างต่อเนื่อง (7) กำจัดแหล่งเพาะพันธุ์และพาหะนำโรคในบริเวณ ที่พักคนงาน เช่น หนู ยุง แมลงวัน แมลงสาบ เป็นต้น (8) ให้ความรู้แก่คนงานก่อสร้างในเรื่องการบริโภคอาหาร และน้ำที่ถูกสุขลักษณะและป้องกันโรคติดต่อทางเดิน อาหาร ทางเดินหายใจและโรคติดต่อทางเพศสัมพันธ์	บริเวณที่พัก คนงาน	- บ้านพักคนงานตั้งอยู่ในนิคมอุตสาหกรรมหลักชัยเมือง ยาง โดยผู้รับเหมาได้จัดที่พักคนงานให้ถูกหลักสุขาภิบาล พร้อมทั้งกำกับดูแลให้ปฏิบัติตามข้อกำหนดอย่าง เคร่งครัด พร้อมทั้งจัดระบบสุขาภิบาลข้างต้น ดังนี้ น้ำดื่ม-น้ำใช้ ห้องน้ำ-ห้องส้วม ระบบบำบัดน้ำเสีย เบื้องต้น เป็นต้น ซึ่งเพียงพอต่อคนงานก่อสร้าง อีกทั้งมี การกำจัดแหล่งเพาะพันธุ์และพาหะนำโรคบริเวณ บ้านพักคนงานก่อสร้าง รวมไปถึงการให้ความรู้เรื่องการ บริโภคอาหารและน้ำที่ถูกสุขลักษณะและการป้องกัน โรคติดต่อทางเพศสัมพันธ์ เรื่องสุขอนามัย การป้องกัน โรค ความประพฤติดีที่เหมาะสม การป้องกันและโทษของ สิ่งเสพติดและการไม่ก่อเหตุรำคาญ ผ่านกิจกรรม Morning Talk อยู่เสมอ และได้ติดป้ายช่องทางรับเรื่อง ร้องเรียน ไว้ที่บ้านพักคนงาน เพื่อเป็นช่องทางในการรับ เรื่องร้องเรียนจากชุมชน	-	-รูปที่ 11 กิจกรรม Morning Talk -รูปที่ 27 ระบบสุขาภิบาล บ้านพักคนงาน -รูปที่ 28 ช่องทางรับเรื่อง ร้องเรียน

ตารางที่ 2.2-1 (ต่อ) ผลการปฏิบัติตามมาตรการป้องกันและแก้ไขผลกระทบสิ่งแวดล้อม (ระยะก่อสร้าง) โครงการโรงงานผลิตคาร์บอนแบล็ก
บริษัท ไทยไดโกลคาร์บอนโปรดักท์ จำกัด ระหว่างเดือนสิงหาคม-ธันวาคม 2566

มาตรการป้องกันและแก้ไขผลกระทบสิ่งแวดล้อม	สถานที่ ดำเนินการ	ผลการปฏิบัติตามมาตรการ	ปัญหา อุปสรรค ที่ไม่สามารถ ปฏิบัติตามมาตรการ และแนวทางแก้ไข	หลักฐานและ เอกสารอ้างอิง
11. อาชีวอนามัยและความปลอดภัย (ต่อ) (9) อบรมคนงานเรื่องสุขอนามัย การป้องกันโรค ความ ประพฤติที่เหมาะสมการป้องกันและโทษของยาเสพติด และการไม่ก่อเหตุรำคาญ (10) ติดป้ายประชาสัมพันธ์หน้าบริเวณที่พักคนงาน เพื่อให้ประชาชนในพื้นที่ใกล้เคียงทราบ รวมทั้งระบุ ช่องทางการรับเรื่องร้องเรียน เช่น ทางโทรศัพท์ เป็นต้น	บริเวณที่พัก คนงาน	- บ้านพักคนงานตั้งอยู่ในนิคมอุตสาหกรรมหลักชัยเมือง ยาง โดยผู้รับเหมาได้จัดที่พักคนงานให้ถูกหลักสุขาภิบาล พร้อมทั้งกำกับดูแลให้ปฏิบัติตามข้อกำหนดอย่าง เคร่งครัด พร้อมทั้งจัดระบบสุขาภิบาลข้างต้น ดังนี้ น้ำดื่ม-น้ำใช้ ห้องน้ำ-ห้องส้วม ระบบบำบัดน้ำเสีย เบื้องต้น เป็นต้น ซึ่งเพียงพอต่อคนงานก่อสร้าง อีกทั้งมี การกำจัดแหล่งเพาะพันธุ์และพาหะนำโรคบริเวณ บ้านพักคนงานก่อสร้าง รวมไปถึงการให้ความรู้เรื่องการ บริโภคอาหารและน้ำที่ถูกสุขลักษณะและการป้องกัน โรคติดต่อทางเพศสัมพันธ์ เรื่องสุขอนามัย การป้องกัน โรค ความประพฤติที่เหมาะสม การป้องกันและโทษของ สิ่งเสพติดและการไม่ก่อเหตุรำคาญ ผ่านกิจกรรม Morning Talk อยู่เสมอ และได้ติดป้ายช่องทางรับเรื่อง ร้องเรียน ไว้ที่บ้านพักคนงาน เพื่อเป็นช่องทางในการรับ เรื่องร้องเรียนจากชุมชน	-	-รูปที่ 11 กิจกรรม Morning Talk -รูปที่ 27 ระบบสุขาภิบาล บ้านพักคนงาน -รูปที่ 28 ช่องทางรับเรื่อง ร้องเรียน

**ตารางที่ 2.2-1 (ต่อ) ผลการปฏิบัติตามมาตรการป้องกันและแก้ไขผลกระทบสิ่งแวดล้อม (ระยะก่อสร้าง) โครงการโรงงานผลิตคาร์บอนแบล็ก
บริษัท ไทยโตไคคาร์บอนโปรดักท์ จำกัด ระหว่างเดือนสิงหาคม-ธันวาคม 2566**

มาตรการป้องกันและแก้ไขผลกระทบสิ่งแวดล้อม	สถานที่ ดำเนินการ	ผลการปฏิบัติตามมาตรการ	ปัญหา อุปสรรค ที่ไม่สามารถ ปฏิบัติตามมาตรการ และแนวทางแก้ไข	หลักฐานและ เอกสารอ้างอิง
11. อาชีวอนามัยและความปลอดภัย (ต่อ) - ปฏิบัติตามมาตรการเฝ้าระวัง ป้องกัน และควบคุมการแพร่ระบาดของโรคติดต่อตามประกาศ/คำสั่งจังหวัดระยอง รวมถึงประกาศและคำสั่งอื่นๆ ที่เกี่ยวข้องอย่างเคร่งครัด	- ภายในพื้นที่โครงการ	- โครงการได้มีการติดตามมาตรการเฝ้าระวัง ป้องกัน และควบคุมการแพร่ระบาดของโรคติดต่อตามประกาศ/คำสั่งจังหวัดระยอง รวมถึงประกาศและคำสั่งอื่นๆ ที่เกี่ยวข้องอย่างเคร่งครัด	-	-รูปที่ 26 บอร์ดประชาชนสัมพันธ์
- ในกรณีที่พนักงานมีการใช้เส้นทางสัญจรในลักษณะของถนนสายรองที่ใช้ร่วมกับชุมชนใกล้เคียง กำหนดให้โครงการกำกับดูแลให้บริษัทรับเหมาดำเนินการดังนี้ (1) วางแผนการรับส่งคนงาน โดยแบ่งตามช่วงเวลาเช้า-กลางวัน-เย็น (2) จัดเตรียมเจ้าหน้าที่อำนวยความสะดวกเส้นการจราจรบริเวณถนนที่ใช้เป็นทางเข้า-ออกที่พนักงานในช่วงเวลาเร่งด่วน (6.00-8.00 น. และ 16.00-18.00 น.) เพื่อแก้ไขปัญหาด้านจราจร	- บริเวณที่พักคนงาน และตลอดเส้นทางการขนส่ง	- ปัจจุบันผู้รับเหมารับส่งคนงานก่อสร้างโดยใช้เส้นทางภายในนิคมอุตสาหกรรมหลักชัยเมืองยาง และจะหลีกเลี่ยงเส้นทางที่ผ่านชุมชนหนาแน่นในช่วงเวลาเร่งด่วน (6.00-8.00 น. และ 16.00-18.00 น.) และมีการจำกัดความเร็วรถที่วิ่งถนนสายรองที่ใช้ร่วมกับชุมชนไม่ให้เกิน 60 กิโลเมตร/ชั่วโมง เพื่อป้องกันการเกิดอุบัติเหตุ อีกทั้งมีการจัดเตรียมคนงานทำความสะอาดถนนบริเวณทางเข้า-ออกที่พนักงาน เพื่อลดการสะสมของฝุ่นละออง	-	-ภาคผนวก 4ข -ภาคผนวก 14ข

**ตารางที่ 2.2-1 (ต่อ) ผลการปฏิบัติตามมาตรการป้องกันและแก้ไขผลกระทบสิ่งแวดล้อม (ระยะก่อสร้าง) โครงการโรงงานผลิตคาร์บอนแบล็ก
บริษัท ไทยโกลคาร์บอนโปรดักท์ จำกัด ระหว่างเดือนสิงหาคม-ธันวาคม 2566**

มาตรการป้องกันและแก้ไขผลกระทบสิ่งแวดล้อม	สถานที่ ดำเนินการ	ผลการปฏิบัติตามมาตรการ	ปัญหา อุปสรรค ที่ไม่สามารถ ปฏิบัติตามมาตรการ และแนวทางแก้ไข	หลักฐานและ เอกสารอ้างอิง
11. อาชีวอนามัย และความปลอดภัย (ต่อ) (3) จำกัดความเร็วของรถรับส่งคนงานที่วิ่งถนนสายรองที่ใช้ร่วมกับชุมชนไม่เกิน 60 กิโลเมตร/ชั่วโมง เพื่อป้องกันการเกิดอุบัติเหตุและการฟุ้งกระจายของฝุ่นละอองภายในชุมชน (4) ทำความสะอาดถนนบริเวณทางเข้า-ออกที่พักคนงาน เพื่อลดการสะสมของฝุ่นละอองและฉีดพรมน้ำบนถนนบริเวณทางเข้า-ออกที่พักคนงาน เพื่อลดการฟุ้งกระจายของฝุ่นละอองไปยังชุมชน		-ปัจจุบันผู้รับเหมารับส่งคนงานก่อสร้างโดยใช้เส้นทางภายในนิคมอุตสาหกรรมหลักชัยเมืองยาง และจะหลีกเลี่ยงเส้นทางที่ผ่านชุมชนหนาแน่นในช่วงเวลาเร่งด่วน (6.00-8.00 น. และ 16.00-18.00 น.) และมีการจำกัดความเร็วรถที่วิ่งถนนสายรองที่ใช้ร่วมกับชุมชนไม่เกิน 60 กิโลเมตร/ชั่วโมง เพื่อป้องกันการเกิดอุบัติเหตุ อีกทั้งมีการจัดเตรียมคนงานทำความสะอาดถนนบริเวณทางเข้า-ออกที่พักคนงาน เพื่อลดการสะสมของฝุ่นละออง	-	-ภาคผนวก 4ข
- กำหนดให้ผู้รับเหมามีการตรวจสุขภาพคนงานก่อนเข้าทำงาน	- ภายในพื้นที่โครงการ	- ผู้รับเหมาได้จัดให้มีแผนการตรวจสุขภาพคนงาน และมีการตรวจสุขภาพคนงานก่อนเริ่มเข้าทำงานในพื้นที่ก่อสร้างของโครงการ	-	-ภาคผนวก 15ข

รูปการปฏิบัติตามมาตรการป้องกันและแก้ไขผลกระทบสิ่งแวดล้อม รายละเอียดดังนี้



รูปที่ 1 รถบรรทุกฉีดพรมน้ำ



รูปที่ 2 จุดล้างล้อรถ

รูปการปฏิบัติตามมาตรการป้องกันและแก้ไขผลกระทบสิ่งแวดล้อม รายละเอียดดังนี้ (ต่อ)

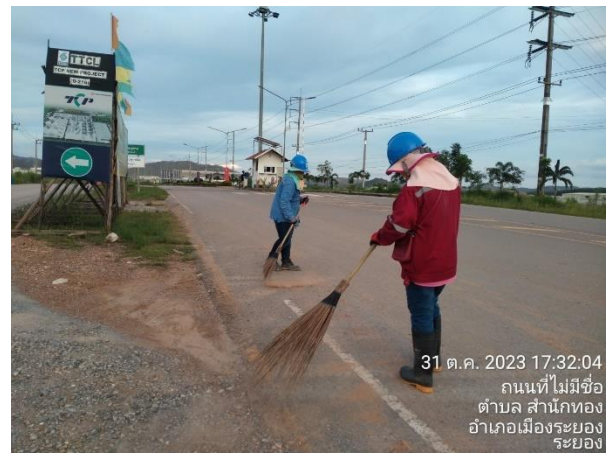


รูปที่ 3 ผ้าใบคลุมรถบรรทุก และขนส่งดิน



รูปที่ 4 ถนนลำลอง

รูปการปฏิบัติตามมาตรการป้องกันและแก้ไขผลกระทบสิ่งแวดล้อม รายละเอียดดังนี้ (ต่อ)



รูปที่ 5 คนงานทำความสะอาดถนน



รูปที่ 6 รั้วชั่วคราว

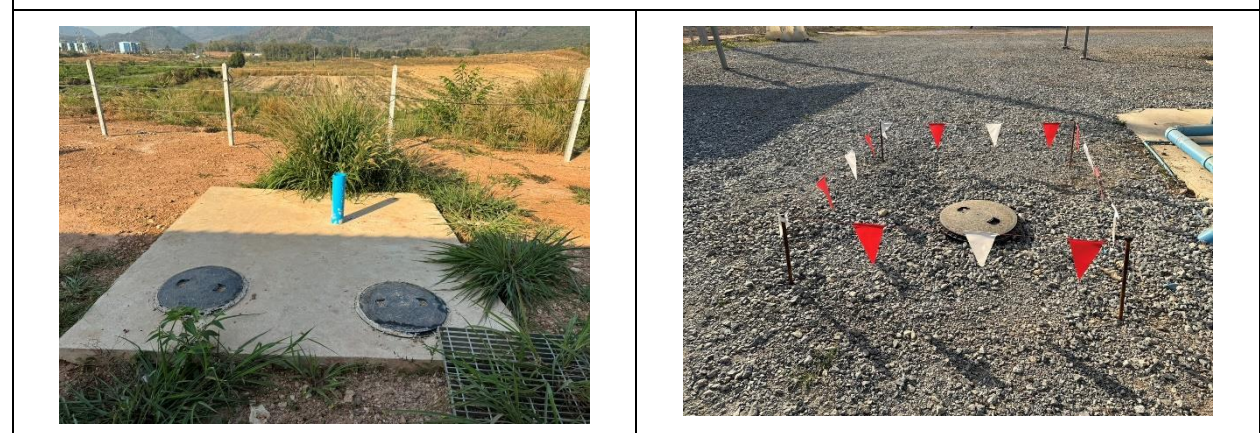
รูปการปฏิบัติตามมาตรการป้องกันและแก้ไขผลกระทบสิ่งแวดล้อม รายละเอียดดังนี้ (ต่อ)



รูปที่ 7 ป้ายรณรงค์ประหยัดน้ำ



รูปที่ 8 ห้องน้ำชั่วคราว



รูปที่ 9 บำบัดน้ำเสียสำเร็จรูปเบื้องต้น

รูปการปฏิบัติตามมาตรการป้องกันและแก้ไขผลกระทบสิ่งแวดล้อม รายละเอียดดังนี้ (ต่อ)

 <p>5 ธ.ค. 2023 14:45:35 ตำบล ส้านทอง อำเภอเมืองระยอง ระยอง</p>	
<p>บ่อดักตะกอนจากรางระบายน้ำ</p>	<p>บ่อดักตะกอนจากการล้างคอนกรีต</p>
<p>รูปที่ 10 บ่อดักตะกอน</p>	
 <p>14 พ.ย. 2023 07:54:32 12.731528333333332N 101.461112E ตำบล ส้านทอง อำเภอเมืองระยอง ระยอง หมายเลขดัชนี: 334</p>	
 <p>21 พ.ย. 2023 07:47:57 ตำบล ส้านทอง อำเภอเมืองระยอง ระยอง</p>	
<p>รูปที่ 11 กิจกรรม Morning talk</p>	

รูปการปฏิบัติตามมาตรการป้องกันและแก้ไขผลกระทบสิ่งแวดล้อม รายละเอียดดังนี้ (ต่อ)



รูปที่ 11 (ต่อ) กิจกรรม Morning talk



รูปที่ 12 ป้ายจำกัดความเร็ว

รูปการปฏิบัติตามมาตรการป้องกันและแก้ไขผลกระทบสิ่งแวดล้อม รายละเอียดดังนี้ (ต่อ)



รูปที่ 13 ป้ายจราจร



รูปที่ 14 เจ้าหน้าที่อำนวยความสะดวกทางเข้า-ออก



รูปที่ 15 ป้ายชื่อรถขนส่งและเบอร์โทร

รูปการปฏิบัติตามมาตรการป้องกันและแก้ไขผลกระทบสิ่งแวดล้อม รายละเอียดดังนี้ (ต่อ)



รูปที่ 15 (ต่อ) ป้ายชี้รถขนส่งและเบอร์โทร

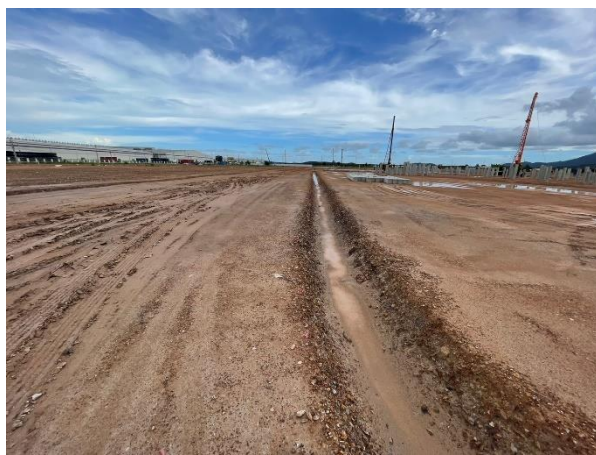


รูปที่ 16 ถังขยะพร้อมฝาปิด



รูปที่ 17 พื้นที่รวบรวมวัสดุอุปกรณ์

รูปการปฏิบัติตามมาตรการป้องกันและแก้ไขผลกระทบสิ่งแวดล้อม รายละเอียดดังนี้ (ต่อ)



รูปที่ 18 รางระบายน้ำชั่วคราว



รูปที่ 19 ป้ายรายละเอียดโครงการ

รูปการปฏิบัติตามมาตรการป้องกันและแก้ไขผลกระทบสิ่งแวดล้อม รายละเอียดดังนี้ (ต่อ)



รูปที่ 20 คนงานสวมใส่อุปกรณ์ป้องกันอันตรายส่วนบุคคล



รูปที่ 21 ที่นั่งพักคนงาน

รูปการปฏิบัติตามมาตรการป้องกันและแก้ไขผลกระทบสิ่งแวดล้อม รายละเอียดดังนี้ (ต่อ)



รูปที่ 22 ป้ายเตือนอันตราย



รูปที่ 23 ทางเข้า-ออก ด้านหน้าโครงการ

รูปการปฏิบัติตามมาตรการป้องกันและแก้ไขผลกระทบสิ่งแวดล้อม รายละเอียดดังนี้ (ต่อ)



รูปที่ 24 อุปกรณ์ปฐมพยาบาลและรถฉุกเฉิน



รูปที่ 25 น้ำดื่ม

รูปการปฏิบัติตามมาตรการป้องกันและแก้ไขผลกระทบสิ่งแวดล้อม รายละเอียดดังนี้ (ต่อ)

	
รูปที่ 26 บอร์ดประชาสัมพันธ์	
	
บ้านพักคนงาน	ที่อาบน้ำ
	
ห้องน้ำ	น้ำดื่ม
รูปที่ 27 ระบบสุขาภิบาลบ้านพักคนงาน	

รูปการปฏิบัติตามมาตรการป้องกันและแก้ไขผลกระทบสิ่งแวดล้อม รายละเอียดดังนี้ (ต่อ)



รูปที่ 28 ช่องทางร้องเรียนที่บ้านพักคนงาน